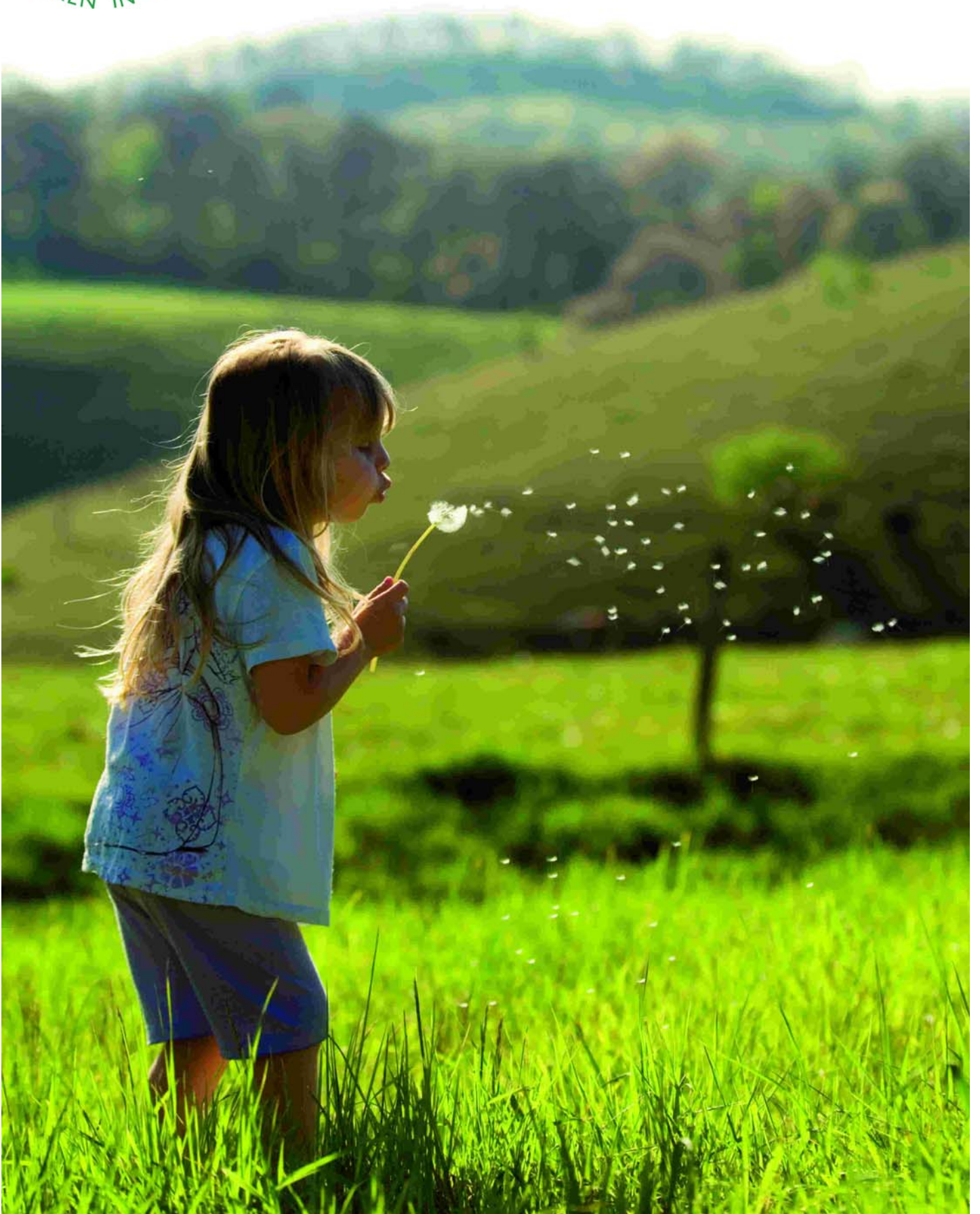




Teuluoedd nid ardaloedd sy'n dioddef anfantais gwledig

Cefnogaeth i Deuluoedd Gwledig yng Nghymru



Plant yng Nghymru yw'r sefydliad ymbarél cenedlaethol i blant yng Nghymru. Ei nod yw hyrwyddo buddiannau a gweithredu i ddynodi ac ateb anghenion plant, pobl ifanc a'u teuluoedd yng Nghymru. Mae ei waith yn seiliedig ar Gonfensiwn y Cenhedloedd Unedig ar Hawliau'r Plentyn.

Mae Plant yng Nghymru yn gweithio ar lawer o lefelau i ddatblygu cefnogaeth ar gyfer mamau, tadau a gofalwyr yng Nghymru i weithredu Confensiwn y Cenhedloedd Unedig ar Hawliau'r Plentyn. Gweithiwn i wella'r gefnogaeth a'r wybodaeth sydd ar gael iddynt drwy roi gwybodaeth i rieni, drwy gefnogi gweithwyr proffesiynol sy'n gweithio gyda theuluoedd a thrwy weithio gyda Llywodraeth Cynulliad Cymru a Chynulliad Cenedlaethol Cymru. Gofynnwn am farn rhieni, gofalwyr a phlant yng Nghymru a gweithiwn i sicrhau y caiff y sylwadau hyn eu cyfleu i wneuthurwyr polisi ac ymarferwyr.

Mae Plant yng Nghymru yn cydlynu nifer o fforymau yn cynnwys dau fforwm aml-asiantaeth gyda ffocws ar rieni: Fforwm Magu Plant a Tadolaeth Cymru.

Cyhoeddwyd gan Plant yng Nghymru

25 Plas Windsor, Caerdydd CF10 3BZ
Ffôn: 029 2034 2434 Ffacs: 029 2034 3134

www.plantynghymru.org.uk

Cyhoeddwyd gyntaf yn 2008

© Plant yng Nghymru

Mae hawlfraint ar y cyhoeddiad hwn, ond medrir ei atgynhyrchu drwy unrhyw ddull heb ffi neu ganiatâd blaenorol ar gyfer dibenion addysgu, ond nid ar gyfer ei ailwerthu.

Mae'r adroddiad hwn ar gael mewn maint print brasach ar gais.



Negeseuon Allweddol

Mae Llywodraeth Cynulliad Cymru wedi mabwysiadu Confensiwn y Cenhedloedd Unedig ar Hawliau'r Plentyn fel sylfaen ar gyfer ei holl waith gyda phlant. Ar gyfer y rhan fwyaf o blant, y cartref teuluol yw lle byddant yn gwireddu llawer o'r hawliau a gynhwysir yn y Confensiwn. Mae'r Confensiwn ei hunan yn cydnabod rôl allweddol rhieni – mae Erthygl 18 yn datgan hawliau rhieni i dderbyn cefnogaeth yn eu rôl. Dangoswyd fod amgylcheddau teulu a nodweddir gan gynhesrwydd, ymatebolrwydd ac ysgogiad a ffactorau eraill yn gysylltiedig gyda rhianta da yn ffactor sy'n diogelu plant a gaiff eu magu mewn cymdogaethau difreintiedig.¹

Mae'r dystiolaeth a gyflwynir yn yr adroddiad yn gwneud yn glir na fedrir gwadu bod presenoldeb tlodi ac allgau cymdeithasol yn bodoli yng Nghymru wledig. Mae'r darn bychan hwn o ymchwil yn anelu i edrych ar y dulliau a phrosesu cyflenwi penodol a brofodd yn neilltuol o effeithiol wrth wasanaethu teuluoedd gwledig. Mae'r astudiaeth ar ffurf arolwg o unigolion a sefydliadau allweddol sydd â rôl mewn darparu cefnogaeth i rieni mewn ardaloedd gwledig. Bwriedir iddi roi golwg ar yn fras pa wasanaethau sydd ar gael a ph'un a gaiff anghenion teuluoedd gwledig eu hadlewyrchu yng nghynlluniau awdurdodau lleol.

Er bod asiantaethau'n teimlo fod teuluoedd yn gyffredinol fodlon gyda byw mewn ardaloedd gwledig, mae gwasanaethau i gefnogi teuluoedd yn eu rôl fel rhieni yn anwastad. Soniodd asiantaethau am nifer o faterion sy'n wynebu teuluoedd yn cynnwys problemau'n cyrchu gwasanaethau, cyfleoedd hamdden a chyngor ar fudd-daliadau. Cafodd problemau llawer o deuluoedd eu gwaethygu gan ddiffyg trafndiaeth fforddiadwy a cheisio cael dau ben llinyn ynghyd ar incwm isel. Roedd teuluoedd gyda phlenty'n anabl yn cael problemau neilltuol wrth gyrchu gwasanaethau addas yn lleol. Soniodd nifer o asiantaethau am broblemau neilltuol wrth addasu ac integreiddio i gymunedau oedd yn wynebu teuluoedd a symudodd o ardaloedd trefol yn Lloegr i ardaloedd gwledig yng Nghymru. Ystyriwyd fod gwasanaethau megis canolfannau teulu yn allweddol wrth helpu'r teuluoedd hyn i addasu ac integreiddio.

Dangosodd asiantaethau a gyfwelwyd fel rhan o'r astudiaeth y datblygwyd ystod o gynlluniau i ateb anghenion teuluoedd mewn ardaloedd gwledig yng Nghymru. Fodd bynnag, roedd asiantaethau'n aml yn ei chael yn anodd cyfiawnhau darparu gwasanaethau y tu allan i ardaloedd Cymunedau'n Gyntaf/Dechrau'n Deg ac mewn rhai siroedd roedd hyn wedi creu hollt rhwng gogledd/de.

Soniodd cynrychiolwyr asiantaethau ac awdurdodau lleol am feysydd a fedrai wella darpariaeth gwasanaethau i deuluoedd, yn neilltuol rai ar incwm isel. Y meysydd oedd hyn: lefelau uwch a mwy hyblyg o gyllid yn cydnabod costau uwch darparu gwasanaethau mewn ardaloedd gwledig; modelau o ddarpariaeth gwybodaeth sy'n cydnabod amodau gwledig; gweithio partneriaeth ar lefel leol a rhwng siroedd a gwell gwasanaethau trafndiaeth.

Mae'r adroddiad yn gwneud nifer o argymhellion yng nghyswllt polisi gwledig a darpariaeth gwasanaeth.

¹Teuluoedd nid ardaloedd sy'n dioddef anfantais gwledig

Cyflwyniad

Bu Plant yng Nghymru am flynyddoedd lawer yn hyrwyddo gwasanaethau safon uchel i blant a'u teuluoedd, yn cynnwys plant a'u teuluoedd sy'n gweithio mewn ardaloedd gwledig. Drwy ein gwahanol rwydweithiau a fforymau, sy'n dod â gweithwyr proffesiynol yn gweithio gyda theuluoedd at ei gilydd, buom yn ymwybodol o'r anawsterau sy'n wynebu rhai teuluoedd wrth fagu plant mewn ardaloedd gwledig. Gall yr ystrydeb o fywyd gwledig fel "delfrydol" fod yn gamarweiniol gan fod teuluoedd, yn arbennig rai ar incwm isel, yn ei chael yn anodd iawn cael mynediad i wasanaethau a chefnogaeth a fyddai'n ei gwneud yn haws iddynt fagu eu teulu. Mae darparwyr gwasanaeth hefyd yn wynebu heriau wrth ddarparu rhai o'r gwasanaethau ar gyfer teuluoedd a gymerir yn ganiataol mewn ardaloedd trefol.

Nod y darn bach hwn o ymchwil oedd ymchwilio'r dulliau cyflenwi a phrosesau penodol a brofodd yn arbennig o effeithiol wrth wasanaethu teuluoedd gwledig. Mae'r astudiaeth ar ffurf arolwg o unigolion a sefydliadau allweddol sydd â rôl wrth ddarparu cefnogaeth i rieni mewn ardaloedd gwledig. Bwriedir i'r astudiaeth roi cipolwg ar y gwasanaethau sydd ar gael, a ph'un ai a gaiff anghenion teuluoedd gwledig eu hadlewyrchu yng nghynlluniau awdurdodau lleol.

Mae rhai o awdurdodau lleol Cymru wedi datblygu ymatebion blaengar i'w gosodiadau gwledig ac mae'r astudiaeth hon yn anelu i rannu'r arfer da hwnnw. Mae hefyd yn anelu i wneud argymhellion yng nghyswllt polisi gwledig.

Diffiniadau

- **Diffiniad o rianta**

Mae rianta yn weithgaredd a wneir gan y rhai sy'n magu plant. Mae hyn yn cynnwys mamau a thadau, gofawyr maeth a rhieni mabwysiedig, llys-rieni a neiniau a theidiau. Mae awdurdodau lleol hefyd yn gweithredu fel rhieni corfforaethol ar gyfer plant a phobl ifanc yn eu gofal.ⁱⁱ Mae profiadau ac ymagweddau mamau a thadau yn aml yn wahanol - defnyddir y term generig 'rhiant' fel byrfodd fel ystyriaeth ar gyfer gofod a llif ieithyddol.

- **Diffiniad o ardal wledig**

Penderfynwyd cyfweld ag unigolion allweddol yn y 9 awdurdod unedol sy'n rhai gwledig gan fwyaf a ddynodwyd yn Arsyllfa Wledig Cymru yn eu harolwg o Wasanaethau Gwledig yng Nghymru. Yr awdurdodau hyn oedd Sir Fynwy, Sir Ddinbych, Ceredigion, Powys, Gwynedd, Sir Gaerfyrddin, Ynys Môn, Conwy a Sir Benfro.

⁴Teuluoedd nid ardaloedd sy'n dioddef anfantais gwledig

Amcanion y Prosiect

Mae pedair nod allweddol i'r darn hwn o waith:

- Adolygu llenyddiaeth bresennol ar fywyd teuluol a gwasanaethau mewn ardaloedd gwledig yng Nghymru
- Ymchwilio gweithgaredd presennol asiantaethau ar gefnogaeth teulu/rhianta – pa wasanaethau gaiff eu darparu; beth yw'r materion a'r pryderon
- Amlygu'r prif rwystrau sy'n atal cyflenwi gwasanaethau i deuluoedd mewn ardaloedd gwledig
- Dynodi enghreifftiau o arfer da mewn cyflenwi gwasanaeth mewn ardaloedd gwledig

Methodoleg

- Adolygwyd polisïau, canfyddiadau ymchwil a llenyddiaeth berthnasol.
- Cynhaliwyd 13 o gyfweiliadau wedi'u strwythuro'n rhannol yn cwmpasu amrediad o faterion (gweler Atodiad 1) gydag unigolion allweddol (gweler Atodiad 2) o bob un o'r awdurdodau lleol a ymchwiliwyd sef Sir Fynwy, Sir Ddinbych, Ceredigion, Powys, Gwynedd, Ynys Môn, Conwy a Sir Benfro. Canolbwyntiodd cwestiynau ar ganfyddiadau'r unigolion o ardal eu hawdurdod lleol; enghreifftiau o arfer da wrth gyflenwi gwasanaethau mewn ardaloedd gwledig ac argymhellion ar gyfer datblygu polisi. Cynhaliwyd y rhan fwyaf o gyfweiliadau dros y ffôn.
- Cynhaliwyd un cyfweiliad byr gyda Chymorth i Fenywod Gorllewin Cymru. Cynhaliwyd un cyfweiliad hefyd gyda ContinYou sy'n arwain ar waith yn ymwneud ag ysgolion bro.
- Cynhaliwyd un ymweliad i ganolfannau teulu Plant Dewi yn cynnwys i grŵp allgymorth i rieni.
- Rhoddwyd tystiolaeth yn electronig hefyd gan weithwyr proffesiynol yn dilyn galwad am dystiolaeth.

Cyd-destun

Mae Llywodraeth Cynulliad Cymru wedi mabwysiadu Confensiwn y Cenhedloedd Unedig ar Hawliau'r Plentyn fel sylfaen ar gyfer ei holl waith gyda phlant ac wedi trosi'r Confensiwn yn saith nod greiddiol sy'n rhoi'r fframwaith polisi ar gyfer ei gwaith gyda phlant yng Nghymru. Ar gyfer y rhan fwyaf o blant, eu cartref teuluol yw lle byddant yn gwredu llawer o'r hawliau a gynhwysir yn y Confensiwn. Mae'n amlwg fod gan rieni rôl hollbwysig fel gwarcheidwaid ac eiriolwyr hawliau plant gyda'r wladwriaeth yn gyfrifol am weithredu fel gwarantydd terfynol. Mae'r Confensiwn ei hunan yn cydnabod rôl allweddol rhieni – mae Erthygl 18 yn datgan hawliau rhieni i dderbyn cefnogaeth yn eu rôl ac yn dynodi mai hwy sydd â'r cyfrifoldeb pennaf am benderfyniadau yn gysylltiedig â'u plant. Mae rhianta yn weithgaredd sydd angen cefnogaeth – mae rhieni angen yr adnoddau a chefnogaeth i gyflawni eu hobygiadau i wella ansawdd bywyd eu plant.

Dangoswyd fod amgylcheddau teuluol a nodweddir gan gynhesrwydd, ymatebolrwydd ac ysgogiad a ffactorau eraill yn gysylltiedig gyda rhianta da yn ffactor sy'n diogelu plant a gaiff eu magu mewn cymdogaethau difreintiedig.ⁱⁱⁱ Dangoswyd fod arferion gofal plant sy'n sensitif, ar gael ac yn gyson yn hyrwyddo ymdopi addasol mewn plant sy'n byw mewn tloedi drwy sefydlu disgwiliadau cadarnhaol am berthynas yn y dyfodol a hunanddelwedd gadarnhaol.^{iv} Mae llawer o rieni angen gwasanaethau cefnogaeth priodol ac addysg rhianta i'w darparu ar gyfer meithrin, amddiffyn a chefnogi eu plant yn effeithiol, yn arbennig os cawsant brofiadau gwael eu hunain pan oeddent yn blant. Gall rhianta heddiw fod yn heriol iawn a hyd yn oed yn fwy felly pan fo rhieni yn magu plant mewn amgylchiadau anodd. Mae plant angen cariad eu rhieni a sicrwydd emosiynol ond gall y rhieni fod yn ei chael yn anodd delio gyda'u materion emosiynol ac ymarferol eu hunain. Gall cefnogaeth rhianta roi gwybodaeth hanfodol, sgiliau ac adnoddau i rieni i'w helpu i reoli ymddygiad eu plentyn, gwella eu lles emosiynol, datblygu gwytnwch emosiynol a gwella'r berthynas rhwng y rhiant a'r plentyn.

Mae polisi gwledig yng Nghymru yn tueddu i fod yn gysylltiedig gydag amaethyddiaeth ac mae adoddau a pholisïau sy'n cyfeirio at gefnogi teuluoedd a chymunedau mewn ardaloedd gwledig yn brin.^v Mae cefnogaeth sy'n weithredol mewn ardaloedd gwledig a threfol ar gael ond nid o reidrwydd wedi'i ddatblygu mewn ffordd sy'n benodol berthnasol i'r cyd-destun gwledig. Mae Llywodraeth Cynulliad Cymru yn helpu gwasanaethau cefnogaeth i rieni drwy Cymorth^{vi} a chaiff cefnogaeth i rieni hefyd ei roi drwy'r cynllun Dechrau'n Deg, Cymunedau'n Gyntaf a thrwy Ganolfannau Plant Integredig. Mae'r gefnogaeth hon wedi'i dargedu at y cymunedau mwyaf difreintiedig mewn ardaloedd daearyddol tyn gyda chyfraddau uchel o ddifreintiad. Mae cynlluniau megis Canolfannau Plant Integredig yn adleisio tueddiad o ganoli cynyddol mewn gwasanaethau gofal iechyd. Mae rhesymau da iawn dros y canoli hwn. Mae unedau canolfannau iechyd a theuluoedd wedi'u canoli yn sicrhau arbedion maint ac yn gwneud defnydd effeithlon o adnoddau. Mae hefyd yn golygu y gall timau o weithwyr proffesiynol rannu arbenigedd a gwybodaeth gan wneud

⁶Teuluoedd nid ardaloedd sy'n dioddef anfantais gwledig

gweithio partneriaeth yn fwy effeithlon, a all fod yn gadarnhaol iawn i deuluoedd a gall helpu i ddiogelu plant. Fodd bynnag gall y canoli cynyddol hwn gael effaith negyddol ar gymunedau gwledig. Mae peth tystiolaeth yng nghyswllt gwasanaethau iechyd y caiff gwasanaethau eu defnyddio'n llai aml neu'n hwyrach ac y caiff yr effaith ei deimlo gan rai ar incymau isel, rhai gyda mynediad gwael i drafnidiaeth a'r henoed a'r anabl.^{vii} Canfu astudiaeth yn Norfolk fod y nifer o ymweliadau i glinigau mewngleifion yn gostwng po bellaf oedd cartref y claf o'r ysbyty. Cyfeirir at yr effaith hwn fel 'dadfeiliad pellter' a gall arwain at ganlyniadau iechyd gwaelach i gleifion sy'n byw mewn mannau anghysbell.^{vii} Mae angen ymchwil i weld os yw'r un effaith yn cael ei deimlo gan rieni sy'n dymuno cyrchu gwasanaethau cefnogaeth teulu beth pellter o'u cartref. Mae'n bendant dystiolaeth fod rhieni plant anabl mewn ardaloedd gwledig yn cael anawsterau neilltuol yn cyrchu gwasanaethau addas ar gyfer eu plant, yn arbennig os ydynt ar incwm isel.^{xiii}

Adolygiad Llenyddiaeth

- **Trafnidiaeth**

Gyda'r canoli cynyddol hwn a thargedu gwasanaethau i ardaloedd daearyddol penodol, daw mynediad i drafnidiaeth yn gynyddol bwysig. Dangosodd nifer o arolygon yng Nghymru fod teuluoedd incwm isel yn aml yn cael trafferthion gyda thrafnidiaeth. Nid oes car gan chwarter aelwydydd Cymru^{viii} sy'n golygu eu bod yn dibynnu ar drafnidiaeth gyhoeddus i gael mynediad i wasanaethau. Mae aelwydydd yn nosbarth cymdeithasol DE bedair gwaith yn fwy tebygol o fod heb gar nag aelwydydd dosbarth cymdeithasol AB ond gall trafnidiaeth gyhoeddus fod yn anaml, annibynadwy neu ddrud neu heb fod ar gael mewn llawer o ardaloedd gwledig sy'n ei gwneud yn anodd iawn cyrchu'r gwasanaethau hyn a chynnal rhwydweithiau cymdeithasol a all fod yn hollbwysig wrth gefnogi teuluoedd i fagu eu plant. Teimlai un ym mhob pedwar o bobl yng Nghymru fod yr ysbyty lleol yn un o'r lleoliadau anoddaf i'w cyrraedd drwy ddefnyddio gwasanaethau bws lleol.^{ix} Dywedodd 46 y cant o ymatebwyr i arolwg Arsyllfa Wledig Cymru fod rhywun yn eu haelwyd yn cael problemau wrth gyrraedd gwasanaethau allweddol. Dim ond chwech y cant o Gynghorau Tref a Chymuned a ymatebodd i arolwg Arsyllfa Wledig Cymru^x ddywedodd nad oedd ganddynt unrhyw wasanaeth bws ar unrhyw adeg o'r wythnos ond roedd gwasanaethau bws yn rhedeg ar oriau brig yn weddol gyfyngedig mewn llawer o rannau o Gymru wledig gyda dim ond 50% o gymunedau gyda llai na 1000 o bobl â gwasanaeth o'r fath. Hyd yn oed lle mae trafnidiaeth gyhoeddus, nid yw'n bosibl bob amser i rieni fynd gyrraedd gwasanaeth a dychwelyd mewn pryd i gasglu plant o'r ysgol.^{xiii} Er y dengys ymchwil bod pobl ar incwm isel mewn ardaloedd gwledig yn fwy tebygol o fod â char na phobl ar incwm isel mewn ardaloedd trefol, maent yn debygol o wario cyfran uwch o'u hincwm ar drafnidiaeth.^{xi}

“Mae'r siopau 10 milltir y naill ffordd neu'r llall. Pan mae'r car allan ganddo fo yn y gwaith, dwi'n cerdded. Dyw'r bysus ddim yn rheolaidd. Mae'n rhy galed, medrwch gael eich gadael yng nghanol unlle am dair awr a fedrwch chi ddim cael y gadair wthio ar y rhan fwyaf ohonyn nhw “ Rhiant yn byw mewn ardal wledig

- **Argaeledd gwasanaethau**

Mae amrywiaeth yn narpariaeth ac argaeledd gwasanaethau rhwng gwahanol ardaloedd gwledig ond y darlun cyffredinol yw un o sylweddol lai o ddarpariaeth nag mewn ardaloedd gwledig. Nid oedd gan 74% y cant o Gyngorau Tref a Chymuned a ymatebodd i arolwg Arsyllfa Wledig Cymru^x feithrinfa gyhoeddus ac nid oedd gan 78% ohonynt feithrinfa breifat ond dim ond 5% oedd heb gylch chwarae. Roedd gwasanaethau lles ar gyfer grwpiau bregus hefyd yn absennol o'r rhan fwyaf o gymunedau gwledig. Fodd bynnag, dangosodd yr ymchwil foddhad cyffredinol gyda byw mewn ardaloedd gwledig ac ymdeimlad cryf yn gyffredinol o gynhwysiant cymunedol. Canfu arolwg ar dlodi ac allgau cymdeithasol^{xii} a gynhaliwyd gan Arsyllfa Wledig Cymru fod bron ddau-draean ymatebwyr (66%) yn siarad gyda chymdogion 'sawl gwaith yr wythnos'. Roedd gan bron hanner yr holl ymatebwyr ar incwm isel (54%) aelod o'u teulu yn byw o fewn pum milltir i'w cartref, er bod yr aelod agosaf o'u teulu o leiaf 50 milltir i ffwrdd ar gyfer 23% o'r holl ymatebwyr. Nid oedd yn rhaid i'r holl ymatebwyr fod â phlant. Nid oes arolwg tebyg yn dangos argaeledd gwasanaethau cefnogaeth teulu mewn ardaloedd gwledig.

"Does dim byd yma. Dim byd i'r plant, a dim llawer i ni chwaith. Maen nhw ar y stryd drwy'r amser. Rydyn ni angen mwy o grwpiau mam a phlentyn, yn wirioneddol agos yma, fel y gallaf fynd gyda fy ffrindiau. Mae popeth mor bell i ffwrdd" Rhiant plant ifanc

- **Tlodi Gwledig**

Mae llawer o bobl yn meddwl fod bywyd gwledig yn gyfystyr â theuluoedd amaethyddol gyda cheir 4x4, genethod yn marchogaeth a ffyrdd delfrydol o fyw. Mae'r realaeth yn wahanol iawn ar gyfer llawer o deuluoedd mewn ardaloedd gwledig o Gymru. Canfu adroddiad NCH/Barnardo's Cymru^{xiii} fod incwm isel, tai gwael, gwasanaethau annigonol a thrafnidiaeth gyhoeddus gyfyngedig yn nodwedd o fywyd dydd i ddydd i lawer o deuluoedd yn byw mewn ardaloedd gwledig o Gymru. Daw darlun tebyg hefyd i'r amlwg gan ymchwil Barnardo's Cymru ar dadau ym Mlaenau Ffestiniog.^{xiv}

Dengys Cyfrifiad Poblogaeth 2001 fod 3% o aelwydydd mewn ardaloedd gwledig o Gymru yn cynnwys o leiaf un person di-waith. Dengys proffil diweithdra mewn rhannau o Ynys Môn a Gwynedd gyfraddau tebyg i'r rhai yn y cymoedd^{xii}. Dengys ymchwil Arsyllfa Wledig Cymru^{xii} fod y gyfran o aelwydydd mewn gwaith mewn ardaloedd gwledig o Gymru oedd yn ennill llai na £10,000 yn 2003 yr un fath â'r gyfran mewn ardaloedd trefol, ar 20%, a dim ond ychydig yn is na'r ffigur ar gyfer y cymoedd (21%). Dengys yr adroddiad hwn fod ardaloedd gwledig dwyreiniol a gorllewinol Cymru yn tueddu i fod â phatrwm o incwm aelwyd tebyg i'r hynny a adroddwyd yn y cymoedd. Hyd yn oed yn Sir Fynwy, yr awdurdod gyda'r incwm cyfartalog uchaf yng Nghymru, mae 15% o aelwydydd yn dal i fyw ar incwm isel. Fodd bynnag roedd yr arolwg hwn yn cynnwys yr holl boblogaeth a phobl hŷn yw'r grŵp incwm isel mwyaf o ran nifer yng Nghymru wledig. Dangoswyd hefyd fod cyfraddau defnyddio budd-daliadau neu fudd-daliadau lles yn is mewn ardaloedd gwledig.^{xv}

"Rwy'n byw o'r llaw i'r genau a dweud y gwir. Mae rhenti'n wirioneddol uchel, ac mae cyflogau yma mor wael na fedrwch chi ddim hyd yn oed feddwl am brynu" Rhiant unigol

- **Digartrefedd**

Yn ôl Arsyllfa Wledig Cymru^{xvi} bu'r nifer o aelwydydd digartref mewn ardaloedd gwledig yn uwch na'r nifer mewn ardaloedd trefol o 2000 ymlaen. Roedd cyfanswm swyddogol digartrefedd mewn ardaloedd gwledig yn 2005 yn fwy nag mewn ardaloedd trefol gan 951 aelwyd ac yn fwy gan 556 aelwyd nag yn y Cymoedd. Er nad yw'r rhain o reidrwydd yn aelwydydd gyda phlant, Cymru wledig oedd â'r gyfran uchaf o dderbyniadau digartref gydag angen blaenoriaeth. Hwn yw presenoldeb plant dibynnol, person hŷn bregus neu berson bregus gydag anabledd. Mae hefyd ddiffyg dybryd o dai fforddiadwy ac mae diffyg sicrwydd am rentu yn y sector preifat fel y dengys y dyfyniad hwn:

“Rydych yn ffeirio o un i'r llall. Maen nhw'n penderfynu gwerthu o hyd. Dwi ddim yn gweld ein sefyllfa yn newid, o leiaf nes bod y plant wedi gorffen yn yr ysgol fawr. Mae'r rhestr aros am dai cyngor yn enfawr. Fy nymuniad yw na fyddai neb yn medru gwneud i mi symud o fy nghartref ... dim ond os oeddwn i'n ddigartref y byddent yn rhoi tŷ i mi. Does dim tai ar gael yma. Mae'r prisiau'n cynyddu'n arswydus” Rhiant mewn llety rhent preifat a orfodwyd i symud sawl gwaith

- **Gweithwyr mudol**

Yn ôl ymchwil gan y TUC mae mwy na 40% o weithwyr o aelodau newydd yr Undeb Ewropeaidd wedi setlo mewn siroedd gwledig yn y Deyrnas Unedig. Rhwng mis Mai 2004 a mis Mawrth 2006 gwnaed 39,200 o geisiadau i'r Cynllun Cofrestru Gweithwyr, sy'n rheidrwydd i weithwyr o wledydd Canol a Dwyrain Ewrop a ymunodd â'r Undeb Ewropeaidd sy'n bwriadu gweithio yn y Deyrnas Unedig am o leiaf mis. Roedd 9,230 o gofrestriadau o blith y grŵp hwn ar gyfer gwaith yng Nghymru.^{xvii} Nid oedd gan 97 y cant unrhyw ddibynyddion. Fodd bynnag canfu arolygon eraill yn y Deyrnas Unedig nad yw llawer o weithwyr mudol yn cofrestru gyda'r cynllun, sy'n awgrymu y medrai hyd at 8092 o weithwyr o wledydd Canol a Dwyrain Ewrop a ymunodd â'r Undeb Ewropeaidd fod yn byw yng Nghymru.^{xvii} Mae gwybodaeth gan Cyngor Ar Bopeth yn awgrymu fod nifer uwch o weithwyr mudol yn gofyn am gyngor ganddynt a bod diffyg dealltwriaeth am wasanaethau a chyfleusterau sylfaenol yn fater o gonsyrn i weithwyr mudol.^{xviii} Ni wyddai teuluoedd bob amser, er enghraifft, fod angen iddynt gofrestru eu plant mewn ysgol.^{xvii} Nid yw'n glir faint o weithwyr mudol sydd â'u teuluoedd gyda hwy ond mae adroddiad gan Arsyllfa Wledig Cymru yn awgrymu y bu cynnydd yn nifer y plant sydd gyda rhieni.^{xvii} Mae'r adroddiad hwn hefyd yn nodi ei bod yn gymhleth cael gwybodaeth ar y gweithlu mudol, ac nad yw'r wybodaeth sydd ar gael bob amser yn gadarn.

- **Teuluoedd Bregus**

Canfu ymchwil gan Achub y Plant^{xix} y medrai'r rhannau gwledig o Loegr a Chymru waethygu problemau a achosir gan drais yn y cartref ac y medrai unigrwydd daearyddol bywyd gwledig (yn neilltuol os symudwyd teulu o amgylchedd trefol i amgylchedd gwledig) achosi dieithriad neilltuol. Gall hyn, ynghyd â'r diffyg gweithgareddau sydd ar gael i bobl ifanc mewn ardaloedd gwledig, waethygu eu hymdeimlad o ddadleoliad cymdeithasol ac emosiynol. Daeth yr adroddiad i'r casgliad hefyd y gall fod anawsterau ar gyfer teuluoedd sydd eisoes yn byw mewn ardaloedd gwledig sy'n profi cam-drin yn y cartref:

“Yn baradocsaid, er bod oedolion a phlant sydd wedi profi trais yn y cartref mewn ardaloedd gwledig mewn llawer o achosion yn gudd i ddarparwyr gwasanaeth a gwneuthurwyr polisi, maent yn aml yn ofni bod yn amlwg iawn yn eu cymuned leol”.

Gall menyw sy'n byw mewn ardal wledig fod yn amharod i ofyn am help mewn canolfan teulu neu swyddfa Cymorth i Fenywod os yw'n ofni y medrai'r sawl sy'n ei cham-drin ddod i wybod am ei hymweliad neu gall fod yn amharod i symud i loches os yw'n golygu symud ymhell o bobl a fedrai ei chefnogi^{xv} neu os yw'n poeni am adael anifeiliaid fferm.^{xix}

- **Teuluoedd Lleiafrif Ethnig mewn Ardaloedd Gwledig**

Mae rhai pobl o leiafrifoedd ethnig yn byw ym mhob sir wledig yng Nghymru. Canfu astudiaeth ar ardaloedd gwledig yn Suffolk fod lleiafrifoedd ethnig yn llai tebygol o ddefnyddio gwasanaethau gofal plant yn rhannol oherwydd y credent eu bod wedi eu hanelu at gleientiaid gwyn.^{xv} Medrir tybio yn anghywir nad yw lleiafrifoedd angen gwasanaethau.^{xv}

Gall rhai grwpiau brofi unigrwydd oherwydd barn negyddol amdanynt. Mae Teithwyr Sipsi yn grŵp o'r fath lle dangosodd ymchwil y medrant gael eu stigmatiddio gan ddarparwyr a'r gymuned leol.^{xx}

- **Costau Darparu Gwasanaeth Gwledig**

Mae tystiolaeth glir ei bod yn costio mwy i ddarparu gwasanaethau o safon tebyg mewn ardaloedd gwledig^{xxi} nag mewn ardaloedd trefol. Mae hyn yn rhannol oherwydd daearyddiaeth ardaloedd lleol, y poblogaethau gwasgaredig llai a chostau uwch ar gyfer amser teithio staff. Canfu un arolwg yn Northumberland wledig fod staff yn treulio rhwng 25 a 33 y cant o'u hamser yn teithio o gymharu â saith i ddeg y cant ar gyfer staff mewn ardaloedd trefol.^{xv} Er y costau uwch hyn o ddarparu gwasanaethau, mae dyraniad adnoddau ar gyfer gwasanaethau cyhoeddus yn golygu fod cymunedau gwledig dan anfantais oherwydd bod y dyraniadau yn gwyro at ganolfannau mwy o boblogaeth a chanoli gwasanaethau.

Canfyddiadau

Caiff y cyflwyniadau eu cyflwyno islaw dan y themâu allweddol gan gyfeirio at yr holiadur (gweler Atodiad 1).

Materion sy'n wynebu teuluoedd

- *Trafnidiaeth*

Mae diffyg trafndiaeth gyhoeddus yn fater gwirioneddol sy'n atal rhieni rhag cyrchu gwasanaethau. Mae llawer o leoedd yn anhygyrch gyda thrafnidiaeth gyhoeddus. Mae trafndiaeth gyhoeddus yn tueddu i fynd i'r dref agosaf ac yn ôl ond yn aml ddim ond unwaith neu ddwy y dydd mae gwasanaeth, ac nid yw hynny o reidrwydd yn cydfynd â'r diwrnod ysgol. Dywedodd swyddogion y byddai teuluoedd yn cynilo ar fwyd er mwyn rhedeg car gan yr ystyrir fod cael car mor hanfodol â'r bil bwyd. Mae arolygon yn rhoi'r argraff fod perchnogaeth ceir yn gysylltiedig gyda diffyg amddifadedd ond mae hyn mewn gwirionedd yn cuddio'r ffaith y bydd llawer o bobl yn gwneud aberth mawr mewn rhannau eraill o'u bywyd i fedru fforddio rhedeg car. Nid yw perchnogaeth car o reidrwydd yn trosi'n fynediad i gar gan y bydd yr enillydd cyflog yn aml yn mynd â'r car gan adael y rhiant arall adref gyda phlant ifanc heb gludiant i gyrraedd gwasanaethau. Mae petrol mewn ardaloedd gwledig yn aml gryn dipyn yn ddrutach nag yw mewn ardaloedd trefol. Mae mynediad i unrhyw wasanaeth megis ysbytai, gwasanaethau lles, cyngor, hamdden ac archfarchnadoedd yn dibynnu ar fynediad i gar. Yng Ngwynedd mae'r ysbyty agosaf ar gyfer rhai teuluoedd 40 milltir i fwrdd, a all gymryd oriau ar fws ac angen newid nifer o weithiau. Mae'r un sefyllfa yn wir ym Mhowys.

Mae'r dilynol yn ddyfyniadau gan deuluoedd yn byw mewn ardaloedd gwledig a wahoddwyd i fynychu grŵp 'Byw gyda Phobl Ifanc yn eu Harddegau' i'w gynnal yn nhref Caerfyrddin:

"Efallai mai dim ond bob yn ail wythnos y byddwn yn dod oherwydd pris petrol"
"Sai'n credu y bydd y bws yn mynd â fi yno ac yn ôl mewn pryd i nôl y rhai bach"

Mae rhai plant anabl angen ymweliadau aml a gall rhai ar incwm isel hawlio treuliau gan y Gwasanaeth Iechyd Gwladol ar gyfer rhai mathau o apwyntiadau ond nid ar gyfer rhai eraill. Mae'n amlwg fod yr amser a gymerir i fynd i apwyntiadau a logisteg cyrraedd yno'n achosi stres i'r plentyn, y rhieni a phlant eraill yn y teulu.

Bydd teuluoedd troseddwr yn aml yn gorfod gwneud taith hir ac anodd i ymweld ag aelod o'r teulu yn y carchar gan nad oes unrhyw garchardai i fenywod yng Nghymru ac mae carchardai dynion wedi'u lleoli ar hyd coridor yr M4 neu yn Lerpwl. Mae bron hanner carcharorion yn colli cysylltiad gyda'u teuluoedd tra maent yn y carchar^{xxii} a medrid tybio fod teithiau hir a phell yn ffactor sy'n cyfrannu at hynny. Mae ymweliadau i deulu yn y carchar hefyd yn achosi caledi ariannol i deuluoedd sydd eisoes yn wynebu gostyngiad yn incwm y teulu yn ogystal ag yn aml gynnydd mewn treuliau oherwydd yr angen i gefnogi'r carcharor gyda chardiau ffôn, stampiau, papur ysgrifennu ac ati.

11Teuluoedd nid ardaloedd sy'n dioddef anfantais gwledig

- *Mynediad i wasanaethau*

Yn y rhan fwyaf o siroedd caiff gwasanaethau ar gyfer teuluoedd eu darparu yn y trefi mwyaf ac mewn ardaloedd Cymunedau'n Gyntaf, Amcan Un a Dechrau'n Deg yn seiliedig ar bocedi uchel o ddifreintedd. Mae rhaniad rhwng y gogledd a'r de yn Sir Benfro ac yn Sir Ddinbych gyda chyllid allanol ar gyfer gwasanaethau yn Sir Benfro wedi eu crynhoi yn y de, ac yn y gogledd yn sir Ddinbych. Mae gwasanaethau ychwanegol tu hwnt i'r ddarpariaeth sylfaenol sydd ar gael i bawb, megis y gwasanaeth ymwelydd iechyd, yn anwastad iawn.

- *Unigedd*

Nid yw rhai teuluoedd hyd yn oed yn byw mewn gosodiad pentref. Mae natur cymunedau lleol wedi newid – mae pobl ifanc wedi tueddu i fudo sy'n golygu fod gostyngiad yn nifer y plant mewn ysgolion. Medrai fod yn bentref gweddol fawr ond heb fod â nifer ddigonol o blant ifanc i wneud meithrinfa yn hyfyw. Mae'r ffactorau demograffig hyn yn taro teuluoedd gyda phlant ifanc nad oes ganddynt gymorth rhieni eraill gyda phlant ifanc a medrant yn aml deimlo'n unig. Caiff plant yn aml eu cludo i'r ysgol mewn bws, sydd unwaith eto'n golygu fod rhieni'n colli cysylltiad gyda rhieni plant eraill yng nghlos yr ysgol.

- *Diffyg tai fforddiadwy*

Nid oes ffynhonnell barod o anheddau ar rent yn y rhan fwyaf o awdurdodau gwledig ac mae'n cynyddu prisiau os yw ardal yn ddymunol. Mewn rhai ardaloedd mae hefyd lawer o dai rhent ar gyfer gwyliau, sy'n gostwng y stoc anheddau rhent sydd ar gael. Mae'r diffyg hwn o dai fforddiadwy yn cael effaith wirioneddol ar deuluoedd gyda phlenty'n anabl. Mae argaeledd cyfyngedig anheddau ar rent fforddiadwy yn gostwng symudedd oherwydd ei bod yn anodd iawn i deuluoedd symud i fod yn nes at wasanaethau ar gyfer plentyn anabl. Nid yw budd-dal tai yn talu am y rhent i gyd, os yw'n ddrutach.

- *Diffyg cyfleoedd hamdden*

Mae canolfannau hamdden yn wasgaredig ac nid oes bob amser gysylltiadau gyda thrafnidiaeth gyhoeddus. Mae pobl ifanc yn dibynnu ar eu rhieni i fynd â hwy i weithgareddau ond gall fod yn anodd i rieni gyda phlant ifanc i fynd i'w nôl adref yn nes ymlaen. Mae rhai pobl ifanc yn osgoi'r broblem drwy aros dros nos gyda ffrindiau ond gall hyn achosi pryder i rieni. Gall cynllun nofio am ddim Llywodraeth y Cynulliad fod yn anhygyrch i deuluoedd yn byw mewn ardaloedd gwledig nad oes ganddynt gar neu sy'n methu fforddio cost petrol.

- *Cyngor ar fudd-daliadau*

Dim ond yn y prif drefi y mae gwasanaeth Cyngor Ar Bopeth ar gael. Medrir cyrchu'r wybodaeth ar lein ond mae hyn yn tybio fod gan y teulu fynediad i gyfrifiadur a'r Rhyngwyd. Nid oes mynediad i fand eang ym mhob ardal wledig, hyd yn oed pe byddai teuluoedd yn medru fforddio talu am wasanaeth o'r fath. Mae Shelter yn cynhyrchu pecyn cyngor fydd yn cynnwys gwybodaeth ar ddyled a thai. Bydd gwirfoddolwyr yn dosbarthu'r pecynnau hyn ar draws Sir Gaerfyrddin. Maent yn mynd ati'n rhagweithiol i ddsbarthu cyngor i ardaloedd gwledig er y bydd yn dal i fod angen ceisio cyngor unigol a phenodol mewn canolfannau cynghori mewn trefi.

- *Gofal plant*

Mae gofal plant yn fater gwirioneddol mewn rhai siroedd. Mae natur cymunedau lleol wedi newid - mae pobl ifanc wedi tueddu i ymfudo sydd wedi golygu gostyngiad yn

nifer y plant mewn ysgolion. Medrai fod yn bentref gweddol fawr ond heb fod â digon o blant ifanc i wneud meithrinfa yn hyfyw. Mae materion hyfywedd gyda chlybiau ar ôl ysgol ac mae anawsterau gyda seilwaith yn gwaethgu hyn. Mae diffyg gofal plant addas yn broblem neilltuol i deuluoedd gyda phlentyn anabl.

- *Cyflogaeth*

Mae cyflogaeth yn tueddu i fod yn dymhorol yn seiliedig ar dwristiaeth neu mewn gwasanaeth awdurdod lleol. Yn draddodiadol bu swyddi mewn amaethyddiaeth ond mae problemau megis clwy'r traed a'r genau wedi effeithio ar hyn. Mae pocedi o ddiweithdra. Mae llawer o bobl yn teithio ymhell i'r gwaith neu'n gweithio ffwrdd o gartref yn ystod yr wythnos gan ddod adref ar benwythnosau yn unig.

Problemau a gaiff grwpiau neilltuol

- *Teuluoedd gyda phlentyn anabl*

Mae teuluoedd gyda phlentyn anabl yn wynebu anawsterau neilltuol ac mae pob un o'r materion a amlygir uchod yn llawer gwaeth ar gyfer y teuluoedd hyn. Mae diffyg seibiant byr ac mae addysg arbennig hefyd yn broblem oherwydd bod gwasanaethau arbenigol yn tueddu i fod wedi'u lleoli mewn trefi mwy neu weithiau ddim ond ym mhen arall y sir. Mae'n anodd darparu gwasanaethau pan fo'r boblogaeth mor wasgaredig. Mae problem debyg gyda gwasanaethau ar gyfer gofalwyr ifanc. Ychydig iawn o gymorth sydd ar gael ar ôl 16 oed.

- *Gweithwyr mudol*

Mae'r rhan fwyaf o weithwyr mudol wedi'u lleoli mewn trefi mewn siroedd gwledig ond bydd y rhain yn aml yn weddol anghysbell. Mae rhai teuluoedd o gymunedau du a lleiafrif ethnig yn rhedeg siopau mewn pentrefi. Mae'r rhan fwyaf o'r grwpiau hyn wedi colli eu rhwydweithiau cefnogaeth arferol megis teuluoedd estynedig. Gall iaith hefyd fod yn fater. Ni chaiff cost defnyddio dehonglwyr ei gynnwys wrth gynllunio ar gyfer costau gwasanaeth; mae'n ddud ac weithiau dim ond mewn sefyllfaoedd risg uchel y defnyddir y gwasanaeth yn hytrach na gwaith ataliol. Gall hefyd fod yn anodd cyfathrebu gyda theuluoedd drwy ddehonglydd. Nid yw cyrsiau Saesneg ar gael yn rhwydd mewn ardaloedd gwledig. Caiff peth gwybodaeth ei gyfieithu i'r Bwyleg yn Sir Gaerfyrddin ar gyfer gweithwyr mudol. Yn aml mae diffyg dealltwriaeth lle i fynd i gael gwasanaeth, er enghraifft buont yn mynd i adran Damweiniau ac Argyfwng yn lle mynd at y meddyg teulu lleol.

- *Mewnfudo*

Mewn rhai siroedd cafodd cryn dipyn o deuluoedd eu hailgartrefu o Loegr. Mae'n aml yn anodd iawn i'r teuluoedd hyn addasu. Efallai y byddant wedi dod o drefi mwy yn Lloegr fel Manceinion i fyw mewn trefi gwledig bach neu bentrefi. Cafodd rhai teuluoedd eu hailgartrefu oherwydd eu bod yn dianc rhag trais yn y cartref. Maent yn aml yn ei chael yn anodd iawn addasu i fyw yn y wlad a chanfu Cymorth i Fenywod Sir Benfro y bydd menywod sy'n dod i'r lloches o drefi a dinasoedd yn aml yn dychwelyd i'r sefyllfa o gam-drin y maent wedi ffoi ohoni. Yn aml ni chaiff teuluoedd a ail-gartrefwyd o Loegr eu derbyn yn rhwydd yn arbennig lle mae mwyafrif y boblogaeth yn siarad Cymraeg. Yn aml nid oes ganddynt rwydwaith cefnogaeth felly gallant deimlo'n unig iawn. Gallant hefyd fod â llawer iawn o anghenion - er enghraifft medrant fod yn dianc rhag trais yn y cartref ac yn fregus yn emosiynol. Nid ydynt wedi arfer byw yn y mathau hyn o ardaloedd. Mae canolfannau teuluol yn aml yn

gymorth mawr i helpu'r teuluoedd hyn i integreiddio ac ailadeiladu eu bywydau. Nid oes gan lochesi bob amser y gallu i gefnogi teuluoedd unwaith y byddant yn gadael y lloches a chael eu hailgartrefu yn y gymuned.

- *Grwpiau incwm isel*

Caiff problemau unigedd eu gwaethygu ar gyfer grwpiau incwm isel oherwydd costau siopa'n lleol, diffyg trafnidiaeth gyhoeddus, cost bod yn berchen ar gar a phetrol a mynediad i wasanaethau, gofal plant a chyfleoedd cyflogaeth. Mae'r teuluoedd incwm isel hyn yn aml yn byw ochr wrth ochr â theuluoedd mwy cefnog a gall fod gwahaniaeth mawr yn eu sefyllfa.

Agweddau cadarnhaol rhianta mewn ardaloedd gwledig

Roedd y teimlad o ofod a chyfleoedd i blant chwarae yn yr awyr agored yn annibynnol o oedolion yn un o'r prif ffactorau cadarnhaol ar gyfer magu plant mewn ardaloedd gwledig. Mae gan lawer o deuluoedd ymdeimlad cryf o berthyn i ardal. Roedd hefyd gred y bydd pobl eraill yn y gymuned yn aml yn cadw golwg ar blant yn yr ardal ac roedd rhwydweithiau cefnogaeth anffurfiol gryf. Mae ysgolion bach yn dal i fod mewn rhai ardaloedd, a all gefnogi cydlyniad cymunedol a gweithredu fel canolbwynt. Mae lefelau cymharol isel o droseddau mewn llawer o ardaloedd er bod hyn ar y llaw arall yn achosi cynnydd mewn prisiau tai.

Mae llawer o weithgareddau cymdeithasol gwledig yn canolbwyntio ar ffermwyr ifanc, clybiau chwaraeon ac ar weithgareddau diwylliannol yn y Gymraeg. Mae'n amlwg nad yw'r rhain o reidrwydd yn hygyrch i bawb yn y gymuned nac yn weithgareddau hamdden y byddai pob teulu eisiau cymryd rhan ynddynt.

Strategaeth rhianta

Gofynnwyd i weithwyr proffesiynol os oedd strategaeth rhianta gan eu hawdurdod lleol ac os oedd yn ystyried materion gwledig.

- *Sir Fynwy*

Nid oes strategaeth rhianta hyd yma ond mae is-grŵp rhianta o'r Bartneriaeth Plant a Phobl Ifanc a gyfarfu ychydig o weithiau. Mae hyn yn cynnwys cynrychiolaeth wirfoddol a statudol gydag ymgyfraniad teuluoedd. Mae'r grŵp wrthi'n ymchwilio sut i lunio strategaeth. Bydd y strategaeth rhianta yn eistedd dan yr un cynllun. Rhoddir ystyriaeth i faterion gwledig.

- *Powys*

Mae'r strategaeth rhianta yn cael ei datblygu. Mae anghenion teuluoedd gwledig bob amser yn cael eu hystyried.

- *Ceredigion*

Nid yw'r strategaeth o reidrwydd yn dweud y gair 'gwledig' ond mae'n adlewyrchu natur wledig y sir.

- *Ynys Môn*

Nid oes strategaeth rhianta. Caiff rhianta fel angen ei drafod mewn cyfarfodydd Partneriaeth. Mae bwriad gwella cydlyniaeth cynlluniau rhianta er nid o reidrwydd drwy strategaeth.

- *Caerfyrddin*

Mae'r strategaeth rhianta yn llywio'r tîm rhianta ac mae hefyd swyddog gwledig penodol sy'n darparu addysg rhianta drwy gyfrwng y Gymraeg. Mae'n gwneud ymweliadau cartref ac yn rhedeg grwpiau. Mae'n mynd ati i chwilio am bobl i fynychu cyrsiau drwy ymwelwyr iechyd, meddygon teulu a hysbysebion mewn siopau yn hyrwyddo gwasanaethau.

- *Gwynedd*

Nid oes strategaeth hyd yma ond mae'r awdurdod ar gam cyntaf mapio gwasanaethau rhianta yn lleol. Datblygir strategaeth o hynny. Ceir cefnogaeth gan Blynnyddoedd Anhygoel ym Mangor.

- *Conwy*

Cynhyrchwyd strategaeth ddrafft ac fe'i cyflwynir i'r Fframwaith.

- *Sir Ddinbych*

Nid oes strategaeth hyd yma ond mae'r awdurdod wrthi'n datblygu un a bydd yn rhoi ystyriaeth i faterion/anghenion gwledig.

- *Sir Benfro*

Nid oes strategaeth hyd yma ond mae'r awdurdod wrthi'n datblygu un. Mae fforwm rhianta gweithgar a fydd yn cynorthwyo i ddatblygu'r strategaeth.

Sut y dynodir anghenion teuluoedd mewn ardaloedd gwledig

Roedd gweithwyr proffesiynol yn glir fod ymwelwyr iechyd yn greiddiol wrth ddynodi anghenion teuluoedd. Mae ymwelwyr iechyd Ynys Môn yn gweithio mewn partneriaeth gyda'r Gwasanaeth Teuluoedd Gwledig i ddynodi teuluoedd mewn angen a rhieni newydd a chaiff rhieni yn ardal Llangefni wybodaeth ysgrifenedig gan ymwelwyr iechyd am wasanaethau. Bu cynllun peilot yn yr ardal yn edrych ar brotocolau ar gyfer rhannu gwybodaeth rhwng y prosiect ac ymwelwyr iechyd i sicrhau fod rhieni'n cael y gwasanaethau y maent eu hangen.

Cafodd y Gwasanaeth Gwybodaeth Plant a Home Start hefyd eu dynodi fel bod yn wasanaethau allweddol wrth ddynodi anghenion.

Mewn rhai awdurdodau casglwyd gwybodaeth am yr angen am adolygiadau digonolrwydd gofal plant drwy arolygon, grwpiau ffocws a digwyddiadau gyda rhieni. Yng Nghonwy aeth y Cydlynnydd Rhianta â bws o amgylch y sir i amrywiaeth eang o leoliadau, yn cynnwys ardaloedd gwledig, gyda holiadur wedi'i strwythuro'n rhannol.

Cafodd anghenion hefyd eu dynodi drwy edrych ar ddangosyddion angen megis dangosyddion iechyd, perfformiad addysgol yng Nghyfnod Allweddol 1 ac achosion a ddaw gerbron timau asesu Gwasanaethau Cymdeithasol.

Gwasanaethau i gefnogi teuluoedd mewn ardaloedd gwledig

Mae amrediad o wasanaethau ar gael ond dim ond mewn ardaloedd mwy trefol o'r sir neu mewn ardaloedd daearyddol lle mae amddifadedd uchel y mae rhai ohonynt ar gael. Mae Mudiad Ysgolion Meithrin a Chymdeithas Cylchoedd Chwarae Cyn-Ysgol Cymru yn cynnal Cylchoedd Ti a Fi, Cylchoedd Meithrin a grwpiau rhiant a phlentyn, ond mae cynaliadwyedd yn fater oherwydd nifer isel y rhieni sy'n defnyddio'r grwpiau. Mae'n dod yn anos sefydlu'r grwpiau hyn oherwydd y gofynion sydd angen eu cyflawni ac anawsterau seilwaith. Mae rhwydwaith o wirfoddolwyr Home Start hefyd yn rhoi cefnogaeth i deuluoedd.

Mewn rhai siroedd mae gwasanaethau symudol megis llyfrgelloedd teganau, llyfrgelloedd traddodiadol a gwasanaethau chwarae a gyflwynir ar fysis a addaswyd yn arbennig. Hysbysir cymunedau fod y bws yn dod i'w hardal.

Yng Nghonwy mae llinell gefnogaeth ffôn ddwyieithog ar gael i rieni plant 2+ oed gyda rhaglen o gefnogaeth wedi'i chynllunio, Nod hyn yw mynd i'r afael ag anawsterau mynediad i wasanaeth ar gyfer rhieni sydd yn profi amrediad o broblemau gyda'u plant. Mae'n fodel o wasanaeth addas iawn ar gyfer ardaloedd gwledig oherwydd y gall oresgyn rhai anawsterau ymarferol ac ariannol ar gyfer defnyddwyr. Gall rhieni siarad ar adeg sy'n gweddu iddynt ac nid oes angen teithio i un man na gwneud trefniadau gofal plant^{xxiii}. Gweler Sylw ar Gonwy.

Mewn rhai ardaloedd caiff dosbarthiadau rhianta eu darparu drwy atgyfeiriadau a dderbynnir drwy ysgolion cyfun. Caiff addysg rhianta hefyd ei ddarparu drwy Dimau Troseddu Ieuencid yn cynnwys gwaith un-i-un.

Mae llawer o wasanaethau yn Sir Ddinbych wedi'u canolbwyntio yng ngogledd y sir oherwydd bod yr ardal wedi derbyn cyllid o Amcan 1, Cymunedau'n Gyntaf, Dechrau'n Deg ac ati tra mai ychydig iawn o wasanaethau sydd yn rhan ddeheuol, fwy gwledig y sir. Mae'r gefnogaeth yn y de yn bennaf ar sail un i un oherwydd nad oes digon o boblogaeth i fod â grwpiau sy'n cwrdd yn rheolaidd. Mae'r darlun yn debyg iawn yn Sir Benfro gyda'r de yn cael llawer o wasanaethau ond nid felly'r gogledd.

Mae Grwpiau Tadau yn rhedeg yn ne Sir Benfro a chaiff Grŵp Tadau ei ddatblygu yng ngogledd mwy gwledig y sir yn fuan.

Mae gan rai awdurdodau swyddogion gwledig arbenigol neu brosiectau gwledig yn darparu gwasanaethau neu'n gweithredu fel canolfan ar gyfer gwaith allgymorth gyda theuluoedd.

Mae canolfannau teulu ond yn y rhan fwyaf o siroedd maent fel arfer wedi'u canolbwyntio mewn ardaloedd trefol lle mae amddifadedd uchel. Mae ysgolion yn aml yn adnodd bwysig mewn ardaloedd gwledig a medrant fod yn ffocws i'r gymuned. Mae rhai ysgolion cynradd mewn ardaloedd gwledig wedi datblygu clystyrau ysgolion bro i rannu adnoddau.

Sylw ar Sir Gaerfyrddin – rhwydwaith o Ganolfannau Teulu

Mewn cysylltiad gyda Plant Dewi a grwpiau lleol, datblygwyd rhwydwaith o 12 Canolfan Teulu ar draws y sir sy'n cynnig cefnogaeth a chyngor i deuluoedd. Mae'r canolfannau teulu yn gartrefi sy'n eiddo'r awdurdod lleol lle maent wedi eu lleoli'n union lle mae pobl yn byw yn cynnwys mewn ardaloedd mwy gwledig. Maent hefyd yn fach, sy'n fwy ymarferol pan fo'r boblogaeth yn fach, a maent hefyd yn gostwng biliau tanwydd ac ati. Darperir amrediad o weithgareddau a chyrsgiau ar gyfer y plant i'w helpu i ddatblygu'n gymdeithasol, emosiynol ac academaidd. Darperir cefnogaeth, cyngor a chyrsgiau hefyd ar gyfer rhieni a'u plant mewn ysgolion a chanolfannau cymunedol yn agos at y ganolfan teulu.

"Mae'r ganolfan wedi rhoi cyfle i fy mhlant i brofi gwahanol brofiadau chwarae a'r gallu i gymdeithasau a thrwy hynny eu paratoi ar gyfer ysgol" Rhiant yn Ganolfan Teulu Garnant, Rhydaman

Sylw ar Gonwy – llinell cymorth ffôn dwyieithog^{xxiii}

Darperir llinell cymorth ffôn dwyieithog ar gyfer rhieni plant dwy oed a throsodd gyda rhaglen gynlluniedig o gymorth. Nod y gwasanaeth yw trin anawsterau mynediad gwasanaeth ar gyfer rhieni sy'n profi amrediad o broblemau gyda'u plant. Mae'n fodel gwasanaeth sy'n addas iawn ar gyfer ardaloedd gwledig oherwydd y gall oresgyn rhai anawsterau ymarferol ac ariannol ar gyfer defnyddwyr. Gall rhieni siarad ar amser sy'n gweddu iddynt hwy ac nid oes angen teithio i unman na gwneud trefniadau gofal plant. Gall hefyd weddu rhieni a gafodd ffurfiau traddodiadol o gefnogaeth neu waith grŵp yn anfodddhaol. Mae hwn yn wasanaeth dwy haen sy'n rhoi cyngor cynlluniedig i rieni a gafodd eu hatgyfeirio a daw defnyddwyr gwasanaeth yn bennaf o ardaloedd incwm isel a gwledig anghysbell. Caiff y gwasanaeth ei gyflwyno gan dri ymarferydd gofal cymdeithasol NCH. Ar ôl asesiad dechreuol paratoir cynllun gweithredu a gwneir galwadau awr o hyd bob wythnos am tua 12 wythnos. Ar ôl pob galwad mae'r darparwydd gwasanaeth yn llunio cynllun gweithredu ac anfonir copi o'r cynllun at y cleient. Mae'r ddau ddyfyniad islaw'n dangos faint mae rhieni'n gwerthfawrogi'r gwasanaeth:

"Mae'r gwasanaeth ffôn yn mynd ymlaen a rwy'n hoffi hynny. Dyna beth sy'n fy nghadw i fynd hefyd. Medraf ddadlwytho beth sydd wedi digwydd a chael cyngor am beth i'w wneud neu sut i drin y broblem. Siarad am broblem a chael cyngor."^{xxiii}

"Yn ogystal â chymorth dros y ffôn, byddai pethau bach yn cyrraedd drwy'r post fel siartiau sêr, sticeri, sticeri gwenu, fe aeth i lot o drafferth. Pethau bach ychwaneogl, hefyd roedden nhw'n anfon gwerthusiad o'r gwaith galwad. Hefyd os oeddech yn gofyn cwestiwn ac nad oedd gweithredydd y gwasanaeth yn gwybod, byddai'n dod o hyd i'r ateb."^{xxiii}

Sylw ar Ynys Môn – Gwasanaeth Teuluoedd Gwledig

Mae Gwasanaeth Teuluoedd Gwledig Ynys Môn yn targedu gwasanethau i boblogaethau bach iawn nad ydynt efallai'n dangos mewn proffiliau amddifadedd ac mewn cymunedau gwledig bach. Mae'r Gwasanaeth Teuluoedd yn dod â thîm aml-ddisgyblaeth ynghyd, gan weithio drwy amrediad o wahanol agweddau. Mae ymwelwyr iechyd hefyd yn gweithio mewn partneriaeth gyda'r Gwasanaeth Teuluoedd Gwledig. Mae rhieni newydd yn ardal Llangedfni yn cael gwybodaeth ysgrifenedig am wasanaethau.

Rhwystrau sy'n atal darpariaeth gwasanaeth

Tynnwyd sylw at nifer o rwystrau sy'n atal darpariaeth gwasanaeth:

- *Seilwaith*

Mewn rhai awdurdodau dywedwyd fod seilwaith yn rhwystr mawr i rai cyfleusterau gan nad oedd rhai cyfleusterau megis neuaddau pentref yn aml o safon digon uchel i gynnal meithrinfa.

- *Cynaliadwyedd*

Roedd cynaliadwyedd yn fater arall y soniwyd amdano oherwydd y niferoedd bach yn mynychu grwpiau a'r costau uchel cysylltiedig. Mae teuluoedd yn aml ag anghenion amrywiol, wedi gwasgaru'n eang. Mae'n cymryd mwy o amser i sefydlu prosiect mewn ardaloedd gwledig felly gwerth cyfyngedig sydd mewn cyllid tymor byr. Mae adnoddau'n targedu teuluoedd mewn ardaloedd Dechrau'n Deg, ac nid teuluoedd mewn ardaloedd gwledig. Nid yw cymunedau gwledig enfawr yn derbyn unrhyw wasanaethau. Ni thbyr fod siroedd fel Sir Benfro a Sir Fynwy yn siroedd gyda lefelau uchel o angen ond mae hyn yn gadael ardaloedd daearyddol mawr wedi eu torri i ffwrdd heb fawr o wasanaethau. Mae mwyafrif y cyllid wedi'i ganoli mewn ardaloedd daearyddol mawr ac nid yw'r rhai sy'n profi angen bob amser yn cael eu cydnabod.

- *Trafnidiaeth*

Soniwyd fod trafndiaeth yn rhwystr sylweddol gan nad yw gwasanaethau bob amser ar lwybr bws. Mae amllder bysus hefyd yn fater. Ni all bysus fynd i rai ardaloedd oherwydd bod y ffyrdd rhy gul. Mae trafndiaeth yn creu costau ychwanegol ar gyfer darpariaeth oherwydd yr amser a gymerir i weithiwr proffesiynol gyrraedd y teulu y maent eisiau gweithio â hwy a chostau ychwanegol teithio.

- *Materion staffio*

Mae gan swyddogion iechyd, megis ymwelwyr iechyd, yn aml yr un nifer o gleientiaid ond yn gorfod teithio yn llawer ymhellach o'r brif ganolfan i gysylltu â'r teuluoedd. Gall costau teithio fod yn uchel iawn - mewn un prosiect gwariwyd deirgwaith mwy ar deithio nag a werir ar y gweithgaredd ei hunan. Gall linellau cyfathrebu fod yn hirach, gan wneud rhannu gwybodaeth yn fwy anodd. Gall y pellter ffisegol ei gwneud yn anodd recriwtio gwirfoddolwyr oherwydd y pellter y mae'n rhaid iddynt deithio. Gall fod angen gofyn i wirfoddolwyr mewn ardaloedd gwledig wneud mwy o ymrwymiad. Gofynnir i wirfoddolwyr Home Start roi ymrwymiad o 2 awr yr wythnos i deuluoedd ond gall fod angen iddynt deithio am 45 munud i gyrraedd y teulu hwnnw. Mae'n amlwg fod gan hyn hefyd oblygiadau ar gyfer costau rhedeg.

Sut yr hysbysir rhieni am wasanaethau

- Rhieni'n dweud wrth ei gilydd – ystyrir yn ddull grymus iawn
- Drwy gylchlythyr cymunedol, posteri mewn ysgolion, llyfrgelloedd, siopau lleol a neuadd y dref a thafleuni
- Atgyfeiriadau
- Mae gan Home Start rôl weithgar wrth gyfeirio teuluoedd at wasanaethau sydd ar gael yn eu hardal
- Gwasanaeth Gwybodaeth Plant
- Gweithwyr proffesiynol megis ymwelwyr iechyd, staff addysg, tîm nyrsio ysgol a gwasanaeth ieuencid
- Cymdeithas Sefydliadau Gwirfoddol
- Y Rhyngrwyd

Cymorth gyda thrafnidiaeth

Rhoddir peth cymorth gyda thrafnidiaeth i deuluoedd gyrraedd y gwasanaethau ond ni roddir hyn yn gyson. Cynigir trafndiaeth fel arfer pan gaiff teuluoedd eu hatgyfeirio gan wasanaethau cymdeithasol ac mae rhai cynlluniau megis Home Start, Genesis a Cychwyn Cadarn yn cynnig cymorth cyfyngedig gyda chludiant i gyrchu gwasanaethau. Gall teithio fod yn ddrud ac ni chaiff hyn bob amser ei gynnwys wrth gyfrif cost gwasanaeth. Mae'n amlwg nad yw'n gynaliadwy cynnig trafndiaeth fel mater o drefn. Fe wnaeth Sir Gaerfyrddin ymchwilio defnydd trafndiaeth gymunedol ond nid oedd hyn yn hyfyw. Weithiau cynigir trafndiaeth ar gyfer digwyddiadau unigol megis y diwrnod teulu a drefnwyd yng Nghaerfyrddin ar gyfer yr Wythnos Rieni a drefnodd 10 bws i gael teuluoedd i'r digwyddiad.

Sylw ar Sir Fynwy

Mae Bws Cymunedol 'Grass Routes' yn wasanaeth sy'n ymateb i alw ac sy'n hollol hygyrch i gadeiriau gwthio a theithwyr mewn cadeiriau olwyn. Mae'n gynllun aelodaeth y gall unrhyw un ymuno ag ef. I archebu taith ar y bws, mae aelodau cynllun yn ffonio rhif ffôn rhad ac am ddim. Mae llwybrau strwythuredig sy'n ymweld â phentrefi anghysbell yn Sir Fynwy a'r cylch. Mae hwn yn wasanaeth effeithol iawn, sydd yn rhad ac yn cael ei redeg gan wirfoddolwyr ond medrai cynaliadwyedd fod yn broblem os na roddir grantiau i gefnogi ei barhad.

A ddefnyddir gwahanol fodel o gyflenwi gwasanaeth yn ardaloedd gwledig y sir o gymharu â'r ardaloedd mwy trefol?

- *Ynys Môn*

Mae'r Gwasanaeth Teuluoedd Gwledig yn wasanaeth allgymorth yn hytrach na gwasanaeth yn seiliedig mewn canolfan yn bennaf. Mae Cychwyn Cadarn yn seiliedig ar fodel allgymorth gwledig. Mae gan Dechrau'n Deg yn Ynys Môn hefyd elfen allgymorth sy'n rhoi ystyriaeth i natur wledig cymunedau. Mae'r Ganolfan Plant Integredig yn Llangefni. Mae arweiniad gan y Cynulliad yn rhoi pwyslais ar frics a mortar ond bydd elfen o allgymorth yn rhedeg ohono.

- *Sir Gaerfyrddin*

Datblygwyd rhwydwaith o ganolfannau teulu mewn ardaloedd gwledig a darperir gwasanaeth symudol gan fws a addaswyd arbennig sy'n aros am gyfnod mewn gwahanol ardaloedd, yn cynnwys lleoliadau gwledig. Nid oes Canolfan Plant Integredig mewn ardaloedd gwledig ac mae'n rhaid cyfiawnhau unrhyw wasanaeth a ddarperir tu allan i ardaloedd Cymunedau'n Gyntaf. Mae un o ardaloedd dalgylch Dechrau'n Deg yn ardal wledig ond bu'n rhaid cyflwyno achos cryf dros hyn ac edrychwyd ar ddangosyddion eraill o dlodi, nid dim ond y rhai a ddangosir ar y Mynegai Amddifadedd Lluosog. Mae gofal plant yn weddol syml gyda Dechrau'n Deg, er nad yw'r seilwaith ar gyfer gofal plant yno bob amser. Mae darparu'r elfen rhianta yn fwy o her mewn ardaloedd gwledig oherwydd bod y cymunedau yn aml yn rhai agos a gall teuluoedd felly fod yn amharod i ddilyn cwrs rhianta oherwydd ofn stigma.

Mae hefyd swyddog gwledig penodol sy'n darparu addysg rhianta drwy gyfrwng y Gymraeg. Mae'n gwneud ymweliadau cartref ac yn rhedeg grwpiau. Mae'n chwilio'n rhagweithiol am bobl i fynychu cyrsiau drwy ymwelwyr iechyd, meddygon teulu a hysbysebion mewn siopau yn hyrwyddo gwasanaethau. Mae gwasanaeth mentora hefyd yn gweithredu sy'n darparu cefnogaeth a chyingor rheolaeth i rieni plant 4 i 10 oed drwy dîm o ymwelwyr iechyd, gweithwyr cymorth a gwirfoddolwyr wedi'u hyfforddi.

- *Gwynedd*

Mae Canolfan Plant Integredig ym Mlaenau Ffestiniog, tref sydd â phoblogaeth o 5000. Cafodd Dechrau'n Deg ei sefydlu mewn dalgylchoedd amddifadus ym Mlaenau Ffestiniog, Caernarfon a Bangor. Bydd y rhai sy'n cyflenwi gwasanaethau ar y ffordd yn aml. Bu problemau wrth recriwtio staff oherwydd y pellter y bydd yn rhaid i staff gwasanaeth ymwelydd iechyd ei deithio a'r angen i gael staff dwyieithog.

- *Sir Fynwy*

Darperir gwasanaethau cyfyngedig i deuluoedd mewn ardaloedd gwledig - darperir gwasanaethau i ardaloedd penodol, gan fod grwpiau bach iawn o rieni mewn ardaloedd gwledig. Mae'n rhaid i'r awdurdod fod yn realistig am yr hyn y medrir ei ddarparu. Eir â gwasanaethau ran o'r ffordd at deuluoedd ond mae teuluoedd hefyd yn gorfod mynd allan at wasanaethau. Dim ond mewn trefi y gweithredir Dechrau'n Deg.

- *Conwy*

Mae llinell gymorth ffôn ddwyieithog (gweler Sylw), sy'n fodel gwahanol o wasanaeth sy'n fwy addas ar gyfer ardaloedd gwledig. Mae gwasanaeth dwy haen sy'n rhoi cyngor cynlluniedig. Mae hefyd fws chwarae sy'n rhoi gwybodaeth i bobl ifanc.

- *Sir Ddinbych*

Mae cyllid ar gyfer gwasanaethau yn rhan ddeheuol fwy gwledig y sir yn llawer llai nag yn y gogledd mwy trefol. Gall gymryd amser i ddod i adnabod cymunedau a datblygu ymddiriedaeth mewn ardaloedd gwledig. Gall rhwydweithiau cymunedol fod yn llai amlwg mewn ardaloedd gwledig nag mewn ardaloedd trefol felly mae'n tueddu bod llawer o ddibyniaeth ar gysylltiadau a rhwydweithiau personol gweithwyr unigol. Medrir colli'r cysylltiadau os yw'r gweithiwr yn symud. Gall gymryd amser maith i weithiwr newydd wneud y cysylltiadau hynny ac adeiladu ymddiriedaeth os ydynt yn

newydd i'r ardal. Mae rhwydweithiau cymunedol a gwybodaeth leol yn hanfodol yn yr ardaloedd gwledig hynny a gall colli gweithiwr cymunedol unigol gael mwy o effaith nag mewn amgylchedd mwy trefol. Nid oes Dechrau'n Deg yn rhannau gwledig y sir.

- *Powys*

Mae'r Ganolfan Integredig Plant mewn tref ond gwneir gwaith allgymorth. Gwnaed cytundeb gyda Llywodraeth y Cynulliad i gael Canolfan mewn 3 ardal. Mae un prosiect Cychwyn Cadarn yn wledig ac mae gan Sir Faesyfed wasanaeth allgymorth. Nid oes Dechrau'n Deg mewn ardaloedd gwledig oherwydd nad yw'r ardaloedd dalgylch hynny yn taro ffigurau difreintedd. Nid oes gan yr ardaloedd hyn y nifer o bobl i gyrraedd y lefelau a ddisgwylir i gael cyllid. Caiff pocedi difreintedd yn aml eu cuddio mewn ardaloedd mwy llewyrchus. Cyrhaeddir cynifer o deuluoedd ag sydd modd mewn ardaloedd gwledig ond mae hyn yn golygu lledaenu'r ddarpariaeth gwasanaeth yn denau.

- *Ceredigion*

Mae'r Ganolfan Plant Integredig yn ne'r sir felly nid yw o reidrwydd yn hygyrch i bawb yn y sir. Defnyddir y ganolfan teulu fel sylfaen ar gyfer rhoi dosbarthiadau rhianta ond cânt hefyd eu darparu mewn cylch o amgylch y sir.

- *Sir Benfro*

Mae'r model o gyflenwi gwasanaeth a ddefnyddir yn ardaloedd mwy gwledig y sir nag yn yr ardaloedd mwy trefol yn dibynnu ar gyllid. Talir am wasanaethau gan Cymorth neu drwy Dechrau'n Deg ac mae cyllid wedi ei yrru gan dargedau i ardaloedd lle mae trwch difreintedd yn bennaf yn y de mwy trefol. Mae'r pwyslais ar ddarpariaeth symudol yn y gogledd. Mae grwpiau tadau yn y de a chaiff un ei ddatblygu'n fuan yn y gogledd mwy gwledig.

Syniadau am yr hyn y medrid ei roi ar waith yn nhermau polisi, arfer a chyllid a fyddai'n ei gwneud yn haws i ddarparu gwasanaethau ar gyfer teuluoedd mewn ardaloedd gwledig.

- *Cyllid*

Mae cyllid gan Lywodraeth Cynulliad Cymru wedi'i dargedu ac yn cael ei yrru gan rifau ond nid yw hyn yn gweithio'n ymarferol mewn ardaloedd gwledig. Mae pocedi o amddifadedd mewn ardaloedd gwledig ac ychydig iawn o wasanaethau sydd gan y teuluoedd hyn ac mae materion trafniadaeth yn gwaethygu hyn. Mae'n rhaid rhoi cyfiawnhad cryf dros ddarparu gwasanaethau y tu allan i ardaloedd Cymunedau'n Gyntaf ac nid oes unrhyw gydnabyddiaeth o amddifadedd gwledig oherwydd y crynhoad o niferoedd a faint o bobl sy'n dod drwy'r gwasanaeth. Nid yw'r model hwn yn ffitio'r darlun tlodi gwledig. Mae dangosyddion eraill o dlodi cymharol, a all fod yn fwy sensitif i dlodi gwledig.

Dylai grantiau Llywodraeth Cynulliad Cymru fod yn rhai tymor hwy. Mae'n anodd iawn sicrhau cyllid sy'n aml yn dymor-byr ac sydd â disgwyliad o arfer blaengar, sy'n doddi pwysau ar staff. Gall gymryd mwy o amser i sefydlu prosiect mewn ardaloedd gwledig. Mae angen digon o amser arweiniol i ganiatáu cynllunio ac ymrwymo gyda darpar ddefnyddwyr y gwasanaeth a budd-ddeiliaid eraill. Dylai grantiau fod am o leiaf 3 blynedd fel arall nid yw'n ddigon hir i gyflenwi darn o waith ansawdd uchel.

Disgwylir mwy a mwy o fframweithiau gyda newidiadau mewn polisi. Ni roddir digon o amser i wneud i bethau weithio ac ni roddir digon o amser i roi tystiolaeth o lwyddiant.

- *Costau darparu gwasanaeth mewn ardaloedd gwledig*

Mae angen cydnabyddiaeth fod costau ychwanegol yn gysylltiedig â chyflenwi gwasanaethau mewn ardaloedd gwledig yn nhermau costau trafndiaeth ac amser gwaith staff ychwanegol a dreulir yn teithio. Mae trafndiaeth yn fater gwirioneddol i deuluoedd mewn ardaloedd gwledig ac ni chaiff hynny ei ystyried mewn costau sefydlu ar gyfer gwasanaethau. Mae gwasanaethau symudol yn ddelfrydol ond mae'n ddrud prynu bysus a'u cynnal. Dylai mwy o gefnogaeth fod ar gael i gynnwys teuluoedd mewn ymgynghoriad. Nid oes cymorth ariannol ar gael ar gyfer hyn bob amser. Mae'n llawer anos gwneud hyn mewn ardaloedd gwledig. Caiff awdurdodau trefol llai lawer mwy o adnoddau na siroedd mawr fel Powys. Er bod gan siroedd gwledig iawn boblogaeth lai, mae costau gwasanaethu pobl ar draws ardal mor fawr yn uchel.

- *Hyblygrwydd polisi*

Dylai fod mwy o hyblygrwydd polisi ar lefel genedlaethol i fod yn fwy ymatebol i ardaloedd gwledig. Nid yw cael adeilad Canolfan Plant Integredig mewn ardal benodol yn addas ar gyfer siroedd gwledig mwy. Mae polisiâu cenedlaethol wedi'u gerio at ardaloedd trefol ac yn neilltuol fodel sy'n gweddu i goridor yr M4 ond mae hynny'n broblem wirioneddol mewn ardaloedd gwledig yn nhermau seilwaith ac ati. Mae tybiaeth fod un maint yn gweddu i bawb ac nid oes digon o hyblygrwydd i adlewyrchu ar angen lleol na digon o sensitifwydd os oes tystiolaeth o angen i ffitio'r model a bennir o'r canol. Yn aml nid oes digon o amser i weithredu cynlluniau yn arbennig mewn ardaloedd mwy gwledig lle gall y seilwaith fod yn llai sefydledig.

- *Llinell gymorth ffôn i Gymru gyfan*

Byddai'n dda gweld datblygu llinell gymorth ffôn i Gymru gyfan. Hefyd byddai'n dda gweld y llinell gymorth ffôn yng Nghonwy (gweler Sylw) yn cael ei datblygu i ateb gofynion y rhai a gyfeirir ati ond nad oes capasiti i'w cefnogi.

- *Gweithio partneriaeth*

Mae gweithio partneriaeth yn allwedd i lwyddiant mewn ardaloedd gwledig gyda rhannu rheolwyr, costau sefydlu, hyfforddiant ac ati rhwng nifer o sefydliadau. Gall cynlluniau ysgolion bro fod yn rymus iawn gan eu bod yn galluogi ysgolion i gael eu defnyddio ar gyfer gwahanol wasanaethau.

Mae cydweithredu rhwng siroedd hefyd yn bwysig. Mae llawer o gymunedau gwledig yn cyd-ffinio â'i gilydd ond yn digwydd bod mewn gwahanol siroedd. Mae siroedd ar hyd coridor yr M4 yn derbyn mwy o gyllid a medrent rannu adnoddau/gwasanaethau gyda chymunedau mewn siroedd cyfagos.

- *Cyllideb Priffyrdd*

Mae angen edrych ar y gyllideb Priffyrdd gan fod costau cynnal a chadw'r rhwydwaith o lonau a ffyrdd llai yn uchel. Mae'r cyllidebau cysylltiedig hyn yn cael effaith ar wasanaethau. Mae hefyd angen ymchwilio datrysiadau blaengar wrth ddarparu trafndiaeth gyhoeddus.

Argymhellion

- Fel yr argymhellwyd yn adroddiad Sefydliad Bevan ar drafndiaeth gyhoeddus^{viii} mae angen datblygu ymhellach ddulliau eraill o drafndiaeth gyhoeddus sy'n ddigon hyblyg i ymdopi gyda galw isel. Argymhellodd yr adroddiad hefyd y dylai polisi cynllunio sicrhau y caiff darpariaeth trafndiaeth gyhoeddus dda ei 'ddylunio mewn' datblygiadau ac y dylid rhoi ystyriaeth i hyn pan ystyrir lleoliad gwasanaethau.
- Sicrhau fod polisiâu a rhaglenni prif ffrwd yn rhoi ystyriaeth i'r dimensiwn gwledig. Dylid cydnabod wrth ymestyn cynlluniau Cymru-gyfan fod angen adnoddau ychwanegol i gyrraedd teuluoedd bregus a difreintiedig pan maent wedi eu gwasgaru dros ardal ddaearyddol eang. Dylai fod cyllid teg i ateb y costau ychwanegol hyn.
- Oherwydd cyllid cyfyngedig nid yw llochesi bob amser yn medru cefnogi teuluoedd pan fyddant wedi gadael y lloches. Byddai mwy o gyllid yn eu galluogi i wneud mwy o waith allgymorth gyda theuluoedd o'r fath.
- Casglu a lledaenu data ychwanegol ar weithwyr mudol ledled Cymru, ar gyfer Cymru wledig ac ar lefel leol. Dylai hyn gynnwys gwybodaeth ystadegol ac enghreifftiau o arfer da wrth ateb anghenion gweithwyr mudol gyda theuluoedd yn gweithio mewn ardaloedd gwledig.^{xvii} Yn yr un modd dylid archwilio anghenion a phroblemau neilltuol mewn fudwyr bregus o Loegr a gaiff eu hailgartrefu yng Nghymru wledig.
- Mae rhai canolfannau Cyngor Ar Bopeth wedi cynhyrchu llyfrynnau'n cynnwys gwybodaeth allweddol ar themâu allweddol cyflogaeth a budd-daliadau, tai, iechyd, addysg a gwasanaethau cymunedol yn ogystal â gwybodaeth sylfaenol ar reolau a gweithdrefnau'n ymwneud â pherchnogaeth a defnydd cerbydau.^{xviii} Medrid defnyddio model o'r fath ledled Cymru i gynyddu ymwybyddiaeth gweithwyr mudol o'u hawliau a chyfrifoldebau hwy a'u plant.
- Mae angen i Lywodraeth Cynulliad Cymru a chyrff cyllido eraill edrych tu hwnt i rifau a chynnwys gwerthusiad ansoddol wrth ystyried effaith prosiect.
- Mae angen herio canfyddiadau o olud gwledig. Mae anghenion ardaloedd gwledig a chost eu cyflawni'n aml yn cael eu cymharu gydag anghenion a chostau ardaloedd trefol. Mae'n rhaid i Lywodraeth Cynulliad Cymru, awdurdodau lleol ac awdurdodau iechyd dderbyn y bydd cost uned darparu gwasanaethau mewn ardaloedd gwledig yn uwch nag mewn ardaloedd trefol. Dylid cynyddu elfen wledig y Grant Cefnogaeth Refeniw i ddangos hyn.
- Dylai cynlluniau'r Llywodraeth roi ystyriaeth i anghenion teuluoedd yn byw mewn ardaloedd gwledig a sefydlu meini prawf sy'n adlewyrchu cymhlethdod lleoliad gwledig, anfantais gymdeithasol ac angen cymharol.
- Dylid cynnwys rheolaeth amser mewn cyllid wrth weithio mewn ardal ddaearyddol eang, sy'n aml iawn yn wir mewn siroedd gwledig yng Nghymru.
- Dylid ymchwilio ffyrdd o fesur angen mewn ardaloedd gwledig sy'n rhoi ystyriaeth i bocedi o amddifadedd mewn cymdogaethau mwy llewyrchus. Efallai nad yw dangosyddion sy'n addas i ardaloedd trefol yn addas ar gyfer ardaloedd gwledig. Er enghraifft, gall teuluoedd mewn ardaloedd gwledig fod yn rhedeg car ond yn gwneud aberthion sylweddol gydag eitemau cartref arall

oherwydd fod car mor hanfodol ar gyfer cael mynediad i wasanaethau a chyflogaeth.

- Gall dod i adnabod cymunedau a datblygu ymddiriedaeth gymryd amser mewn ardaloedd gwledig. Gall rhwydweithiau cymunedol fod yn llai amlwg mewn ardaloedd gwledig nag mewn ardaloedd trefol. Caiff y canfyddiad hwn ei gefnogi gan ymchwil, sy'n dangos fod perthynas ffurfiol mewn ardaloedd gwledig yn tueddu i fod yn fwy personol a gall gymryd mwy o amser i adeiladu ymddiriedaeth yn y cymunedau hyn.^{xxiv} Mae hyn yn dangos pwysigrwydd cyllid tymor hwy fel bod staff yn cael cyfle i ddatblygu gwasanaethau'n effeithlon.
- Mae gan dechnoleg gwybodaeth rôl bwysig mewn darpariaeth gwasanaeth mewn ardaloedd gwledig yn nhermau helpu i rannu gwybodaeth rhwng ymarferwyr yn gweithio ymhell o'i gilydd ond hefyd wrth gynnal datblygiad proffesiynol parhaus. Medrai hefyd fod yn faes eraill y medrid ei ddatblygu ar gyfer cefnogaeth ac addysg i rieni er y bydd angen ystyried os oes gan rieni fynediad i gyfrifiadur a'r rhyngwyd ac os bydd hyn yn cael ei ddefnyddio. Yn yr un modd dylid ymchwilio llwyddiant y gwasanaeth ffôn a gynigir yng Nghonwy fel model ychwanegol o gyflenwi gwasanaeth i rieni mewn ardaloedd gwledig. Er nad oes gan bob teulu fynediad i gyfrifiadur, mae gan 95% o aelwydydd yn y Deyrnas Unedig linell ffôn.^{xxiii}
- Dylid cynnal dadansoddiad mwy manwl o broblemau a datrysiadau darparu gofal cymdeithasol ac iechyd mewn cymunedau gwledig er mwyn adeiladu ar y darn bychan hwn o waith. Dylai hyn gynnwys arolwg systematig a helaeth i gasglu enghreifftiau o arfer da ac arloesedd mewn gofal cymdeithasol a chefnogaeth i rieni mewn ardaloedd gwledig i sefydlu beth sy'n gweithio a pham. Yn gysylltiedig â hyn, dylai fod gwaith yn edrych ar hyfforddiant yn y maes i sefydlu pa fodelau hyfforddiant a datblygu (os oes rhai) a ddefnyddir ymysg ymarferwyr neu wirfoddolwyr yn gweithio mewn ardaloedd gwledig a ph'un a ddylent gael eu hystyried.

Casgliad

Mae Llywodraeth Cynulliad Cymru wedi mabwysiadu Confensiwn y Cenhedloedd Unedig ar Hawliau'r Plentyn fel sylfaen ar gyfer ei gwaith gyda phlant a theuluoedd ac mae Erthygl 18 yn datgan hawliau rhieni i dderbyn cefnogaeth yn eu rôl. Ar gyfer rhai rhieni incwm-isel mewn angen yn yr ardaloedd mwy gwledig, nid yw gwasanaethau ar gael yn syml oherwydd nad yw'r rhieni'n byw yn yr ardal gywir a glustnodwyd ar gyfer cefnogaeth ariannol a maent yn methu teithio i ddefnyddio'r gwasanaethau hynny. Mae hyn wedi creu hollt rhwng gogledd a de mewn rhai awdurdodau. Mae darparwyr gwasanaeth mewn ardaloedd gwledig yn wynebu heriau penodol i sicrhau y medrant ddarparu gwasanaeth i deuluoedd mewn ardaloedd gwledig ond gwelodd y darn bach hwn o ymchwil lawer o enghreifftiau o arfer da. Mae'n glir ei bod yn costio mwy i ddarparu gwasanaethau mewn ardaloedd gwledig ond na chaiff hyn ei adlewyrchu'n llawn yn y dyraniad cyllid y mae awdurdodau lleol yn ei dderbyn. Mae'n amlwg i fodelau polisi Cymru-gyfan megis Canolfannau Plant Integredig a Dechrau'n Deg gael eu datblygu o fodel trefol ac yn rhoi teuluoedd mewn angen mewn ardaloedd llai poblog dan anfantais. Mae

teuluoedd bregus megis y rhai a ailgartrefwyd oherwydd trais yn y cartref neu faterion cymhleth arall yn neilltuol angen gwasanaethau cefnogaeth i'w helpu i integreiddio yn y gymuned.

Mae Arsyllfa Wledig Cymru wedi cynhyrchu arolygon rhagorol ar Gymru wledig gan edrych ar ddigartrefedd,^{xvi} gwasanaethau^x a thlodi.^{xii} Byddai'n ddefnyddiol iawn gweld yr un math o arolwg i ymchwilio lefelau'r gefnogaeth a roddir i rieni yng Nghymru wledig a dynodi bylchau mewn gwasanaeth.

Cyfeiriadau

- ⁱ SEAMAN, P. ET AL (2005) "Parenting and Children's Resilience in Disadvantaged Communities" Sefydliad Joseph Rowntree
- ⁱⁱ LLYWODRAETH CYNULLIAD CYMRU (2005) "Cynllun Gweithredu Rhianta – Cefnogi mamau, tadau a gofalywyr gyda magu plant yng Nghymru", Tachwedd 2005
- ⁱⁱⁱ SEAMAN, P. ET AL (2005) "Parenting and Children's Resilience in Disadvantaged Communities" Sefydliad Joseph Rowntree
- ^{iv} SROUFE, L. A., EGELAND, B., CARLSON, E., & COLLINS, W. A. (1990) "The fate of early experience following developmental change: longitudinal approaches to individual adaptation in childhood" Child Development 1990 Hyd; 61(5): 1363-73.
- ^v ARSYLLFA WLEDIG CYMRU (2004) "An overview of policy and resources for social and economic development in rural Wales" Arsyllfa Wledig Cymru
- ^{vi} Cymorth – Cronfa Cefnogi Plant a Ieuenctid. Gweinyddir Cymroth drwy Bartneriaethau Plant a Phobl Ifanc lleol o fewn pob Awdurdod Lleol.
<http://wales.gov.uk/topics/childrenyoungpeople/careandprotection/cymorth/?lang=we>
- ^{vii} MUNGALL, I. J. (2005) "Trend towards centralisation of hospital services and its effect on access to care for rural and remote communities in the UK" Rural and Remote Health 5 (2)
- ^{viii} SEFYDLIAD BEVAN (2007) "Accessibility for all – Public Transport and Social Inclusion in Wales" Adroddiad Sefydliad Bevan
- ^{ix} CYNGOR DEFNYDDWYR CYMRU (2004) 'Pobl heb geir', Cyngor Defnyddwyr Cymru
- ^x ARSYLLFA WLEDIG CYMRU (2005) "Arolwg o Wasanaethau Gwledig yng Nghymru" Arsyllfa Wledig Cymru
- ^{xi} CLOKE, P., GOODWIN, M. & MILBOURNE, P. (1997) "Rural Wales: Community and Marginalisation" Gwasg Prifysgol Cymru, Caerdydd
- ^{xii} MILBOURNE, P. & HUGHES, R. (2005) "Tlodi ac Allgau Cymdeithasol yng Nghefn Gwlad Cymru", Arsyllfa Wledig Cymru, Adroddiad Ymchwil 6
- ^{xiii} SHARPE, T. (2003) "The Good Life? The impact of rural poverty on family life in Wales", NCH Cymru a Barnardo's Cymru
- ^{xiv} BARNARDO'S CYMRU (2007) "Our Fathers: A picture of fathering in the Blaenau Ffestiniog area"
- ^{xv} PUGH, R., SCHARF, T. WILLIAMS, C. AND ROBERTS, D. (2007) "Obstacles to using and providing rural social care" SCIE Research Briefing 22
- ^{xvi} MILBOURNE, P., HUGHES, R. & HARTWELL, S. (2006) "Digartrefedd yng Nghefn Gwlad Cymru", Arsyllfa Wledig Cymru
- ^{xvii} ARSYLLFA WLEDIG CYMRU (2006) "Astudiaeth gwmpasu ar weithwyr mudol o Ddwyrain a Chanol Ewrop yn y Gymru wledig", Arsyllfa Wledig Cymru
- ^{xviii} CYNGOR AR BOPETH (2005) "Supporting Migrant Workers in rural areas" Cyngor Ar Bopeth
- ^{xix} STALFORD, H., BAKER, H., AND BEVERIDGE, F. (2003) "Children and domestic violence in rural areas" Llundain: Save the Children
- ^{xx} CYNULLIAD CENEDLAETHOL CYMRU (2003) "Adolygiad o Ddarpariaeth Gwasaneath ar gyfer Teithwyr Sipsi" Cynulliad Cenedlaethol Cymru
- ^{xxi} WILLIAMS, J. (2000) "Meeting the Needs of Country Children: A guide to Service Planning and Development", NCVCCO, Llundain
- ^{xxii} NACRO, (2000) "The Forgotten Majority: The Resettlement of Short Term Prisoners", National Association for the Care and Resettlement: London
- ^{xxiii} MADOC-JONES, I; WARREN, E.; ASHDOWN-LAMBERT, J; WILLIAMS, E; PARRY, O. (2007) "Planned telephone support for disadvantaged parents in North Wales: perceptions of service users" Child & Family Social Work, Cyfrol 12, Rhif 4, Tachwedd 2007, tt. 316-325(10)
- ^{xxiv} PUGH, R. (2003) "Considering the Countryside: Is there a Case for Rural Social Work?" British Journal of Social Work, Cyfrol 33, Rhif 1, 1 Ionawr 2003, tt. 67-85(19)