

PROTOCOL CYMRU GYFAN

Diogelu a Hyrwyddo Lles Plant
sydd mewn Perygl o gael eu
Cam-drin drwy Gamfanteisio
Rhywiol

Teitl:	Tudalen	Gwirwyd	Dyddiad Adolygu
Protocol Cymru Gyfan: Diogelu a Hyrwyddo Lles Plant a Phobl Ifanc sydd mewn Perygl o gael eu Cam-drin drwy Gamfanteisio Rhywiol	1	Hydref 2008	Hydref 2011

Diogelu a Hyrwyddo Lles Plant sydd mewn Perygl o gael eu Cam-drin drwy Gamfanteisio Rhywiol

1. Cyflwyniad

Cyhoeddir y protocol hwn dan *Diogelu Plant: Gweithio gyda'n Gilydd dan Ddeddf Plant 2004* ac mae'n seiliedig ar Ran 5 gweithdrefnau Amddiffyn Plant Cymru Gyfan. Mae'n nodi'r Weithdrefn Amddiffyn Plant ffurfiol i'w defnyddio os oes pryderon bod plentyn mewn perygl o ddioddef camfanteisio rhywiol neu sydd eisoes yn cael ei gam-drin. Dylid ei ddefnyddio ar y cyd â'r Fframwaith ar gyfer Asesu.

Lle y bo hynny'n berthnasol, dylai cydweithwyr gyfeirio at brotocolau ar gyfer diogelu plant dan amgylchiadau penodol, gan gynnwys:

- o Diogelu a Hyrwyddo Lles Pobl Ifanc sy'n Cael Rhyw
- o Diogelu Plant rhag cael eu Cam-drin drwy gyfrwng Technoleg Gwybodaeth

2. Nod

Nod y Protocol hwn yw diogelu a hyrwyddo lles plant a phobl ifanc pan fo pryderon eu bod mewn perygl o gael eu cam-drin drwy gamfanteisio rhywiol ac i annog ymchwilio ac erlyn y rheini sy'n cyflawni'r math hwn o gam-drin.

Pwrpas y Protocol hwn yw:

- diffinio'r hyn a olygir yn y Protocol hwn wrth 'gamfanteisio rhywiol'
- codi ymwybyddiaeth yr holl asiantaethau sy'n ymwneud â phlant a theuluoedd am gamfanteisio rhywiol fel ffurf o gam-drin rhywiol a mater yn ymwneud ag amddiffyn plant
- sicrhau bod yr heddlu, awdurdodau lleol, addysg, iechyd ac asiantaethau eraill yn cydweithio ac yn rhannu polisiau ac arferion cyson
- ffurfioli'r broses ar gyfer cyfnewid gwybodaeth rhwng asiantaethau
- darparu fframwaith ar gyfer canfod risg
- darparu gweithdrefn ar gyfer trin pryderon
- amlinellu cyfrifoldebau asiantaethau amrywiol
- sefydlu proses sicrhau ansawdd i fonitro a gwerthuso'r trefniadau

3. Diffiniad

Mae camfanteisio'n rhywiol ar blant a phobl ifanc yn ffurf guddiedig o gam-drin. Mae nifer o ddiffiniadau gwahanol wedi cael eu datblygu drwy waith ymchwilwyr ac ymarferwyr er bod y cysyniad o gamfanteisio a chyfnewid yn ganolog i bob un.

Teitl:	Tudalen	Gwiriwyd	Dyddiad Adolygu
Protocol Cymru Gyfan: Diogelu a Hyrwyddo Lles Plant a Phobl Ifanc sydd mewn Perygl o gael eu Cam-drin drwy Gamfanteisio Rhywiol	2	Hydref 2008	Hydref 2011

Mae camfanteisio'n rhywiol ar blant yn golygu gorfodi neu ddylanwadu ar blant a phobl ifanc i gymryd rhan mewn gweithgareddau rhywiol. Mae'n fath ar gam-drin rhywiol yn gyfnewid am ryw fath o daliad a all gynnwys arian, ffonau symudol ac eitemau eraill, cyffuriau, alcohol, lle i aros, 'amddiffyniad' neu anwyldeb. Mae natur ddiymgeledd y person ifanc a'r broses hudo a ddefnyddir gan y rhai sy'n cyflawni'r troseddau yn eu gwneud yn ddi-rym i adnabod natur gamfanteisiol y berthynas ac i roi caniatâd gwybodus.

Mae camfanteisio'n rhywiol ar blentyn, at ddiben y Protocol hwn, yn cynnwys:

- cam-drin drwy gyflawni gweithgaredd rhywiol yn gyfnewid am ryw fath o daliad
- cam-drin drwy gynhyrchu delweddau anwedus a/neu unrhyw ddeunydd anwedus arall sy'n cynnwys plant, boed y rheini'n ffotograffau, yn ffilmau neu'n dechnolegau eraill
- cam-drin drwy hudo (*grooming*) naill ai drwy gyswllt uniongyrchol neu drwy ddefnyddio technolegau megis ffonau symudol a'r rhyngrwyd
- cam-drin drwy fasnachu at ddibenion rhywiol

Nid yw plant yn gofyn i rywun gamfanteisio'n rhywiol arnynt ac ni allant gydsynio i gael eu cam-drin; cânt eu gorfodi a/neu eu cymell.

Mae'r arweiniad hwn yn berthnasol i fechgyn a merched hyd at 18 oed, waeth a ydynt yn byw yn annibynnol, gartref, gyda gofalwyr neu mewn lleoliad preswyl.

4. Rhannu Gwybodaeth

Dim ond trwy gyfnewid gwybodaeth berthnasol rhyngddynt y gall gweithwyr proffesiynol gydweithio i ddiogelu plant. Lle bynnag y bo hynny'n bosib, dylid ceisio caniatâd cyn rhannu gwybodaeth bersonol gyda thrydydd parti. Fodd bynnag, dan rai amgylchiadau, efallai na fydd yn bosib cael caniatâd neu efallai nad yw'n briodol, ond gall diogelwch a lles plentyn olygu bod rhaid rhannu'r wybodaeth. (*Diogelu Plant: Gweithio gyda'n Gilydd o dan Ddeddf Plant 2004*)

Nid yw'r ddyletswydd am gyfrinachedd yn absoliwt. Pan fo gweithiwr proffesiynol o'r farn bod yna berygl i iechyd, diogelwch neu les plentyn, person ifanc neu eraill, sy'n ddigon difrifol i fod yn drech na hawl y person ifanc i breifatrwydd, dylent ddilyn y Gweithdrefnau Amddiffyn Plant Cymru Gyfan.

Dylid cyfiawnhau unrhyw wybodaeth a gaiff ei datgelu neu benderfyniad i beidio â datgelu yn ôl ffeithiau penodol yr achos a dylid eu dogfennu yn unol â hynny. Os oes unrhyw amheuaeth ym meddwl yr ymarferydd, dylai geisio cyngor gan weithwyr proffesiynol arweiniol ym maes amddiffyn plant yn ei asiantaeth yn syth.

O ran plentyn sydd mewn perygl, neu sy'n cael ei gam-drin drwy gamfanteisio rhywiol, dylai'r rhwydwaith gwarchodol o weithwyr proffesiynol sy'n cymryd rhan mewn cyfarfodydd strategaeth, cynlluniau plant mewn angen a chynlluniau amddiffyn plant gytuno ar yr ymateb parhaus i'r perygl gyda'i gilydd, gan alluogi unigolion i deimlo'n

Teitl:	Tudalen	Gwiriwyd	Dyddiad Adolygu
Protocol Cymru Gyfan: Diogelu a Hyrwyddo Lles Plant a Phobl Ifanc sydd mewn Perygl o gael eu Cam-drin drwy Gamfanteisio Rhywiol	3	Hydref 2008	Hydref 2011

hyderus bod y wybodaeth a rennir yn cael ei defnyddio i gyflawni atebion cadarnhaol i'r plentyn neu i'r person ifanc.

Ceir rhagor o wybodaeth ynghylch egwyddorion cyfrinachedd a rhannu gwybodaeth yng Nghanolawiau Amddiffyn Plant Cymru Gyfan adran 3.14.14 a 5.4.2

5. Trin Achosion Unigol

Dylid darllen yr adran hon ar y cyd â Rhan 3 Canllawiau Amddiffyn Plant Cymru Gyfan – Y Broses Amddiffyn Plant.

5.1 Cydnabyddiaeth

Mae'r dystiolaeth a gasglwyd am gamfanteisio'n rhywiol ar blant yng Nghymru'n awgrymu bod y rhan fwyaf o'r camfanteisio'n digwydd 'oddi ar y stryd', mewn llefydd preifat, gwestai, neu lefydd tyliño/sauna. Mae natur guddiedig y math hwn o gam-drin yn cael effaith sylweddol ar ba mor amlwg yw'r broblem. Mae bob amser yn anodd i blant a phobl ifanc ddatgelu cam-drin rhywiol a thrais. Mae'r prosesau hudo a pharatoi soffistigedig y mae oedolion sy'n cam-drin yn eu defnyddio, a'r elfen o gyfnewid yn y cam-drin, yn gweithredu fel rhwystrau ychwanegol sy'n gwneud i'r dioddefwr wadu mwy ac yn ei gwneud hi'n fwy anodd datgelu'r cam-drin.

Felly, yr hyn sy'n allweddol wrth geisio diogelu plant agored i niwed yw gallu adnabod plant a phobl ifanc sydd 'mewn perygl' a chael asiantaethau i weithio mewn fframwaith asesu risg. Gellir pennu lefel y risg drwy ystyried nifer ac amrywiaeth dangosyddion risg ym mywyd y plentyn. Mae tystiolaeth gadarn bellach ar gael o ran ymchwil i ffactorau sy'n eu gwneud yn agored i niwed a dangosyddion risg yn ymwneud â chamfanteisio'n rhywiol.

Dylai pob aelod staff ym mhob asiantaeth fod yn gyfarwydd â'r dangosyddion risg a'r ffactorau sy'n eu gwneud yn agored i niwed a restrir isod. Ymhlith yr asiantaethau hyn mae:

- Y Gwasanaethau Cymdeithasol
- Yr Heddlu
- Addysg (ysgolion, addysg mewn llefydd heblaw ysgol, colegau Addysg Bellach)
- Gwasanaethau Iechyd (gwasanaethau camddefnyddio sylweddau, nyrsys iechyd mewn ysgolion, ymarferwyr gwasanaethau cynghori/iechyd rhywiol pobl ifanc, clinigau GUM, CAMHS, Meddygon Teulu, unedau damwain ac argyfwng, nyrsys/meddygon arbenigol ym maes Plant Sy'n Derbyn Gofal / Amddiffyn Plant, ymwelwyr iechyd)
- Gwasanaethau Cyfiawnder Ieuencid
- Gwasanaethau Hamdden a Chymunedol (gweithwyr ieuencid, gweithwyr chwarae, canolfannau hamdden, parciau)
- Y Sector Gwirfoddol a Grwpiau Cymunedol

Teitl:	Tudalen	Gwiriwyd	Dyddiad Adolygu
Protocol Cymru Gyfan: Diogelu a Hyrwyddo Lles Plant a Phobl Ifanc sydd mewn Perygl o gael eu Cam-drin drwy Gamfanteisio Rhywiol	4	Hydref 2008	Hydref 2011

Dylai pob asiantaeth (Gwasanaethau Cymdeithasol, Addysg, Iechyd ayb.) bennu swyddog arweiniol ym maes camfanteisio'n rhywiol ar blant. Hefyd, dylai pob tîm, uned breswyl, ysgol neu wasanaeth ayb. bennu ymarferydd arweiniol neu reolwr ym maes camfanteisio'n rhywiol ar blant. Dylai'r unigolion arweiniol hyn gael lefel o arbenigedd ym maes camfanteisio'n rhywiol ar blant, neu dylent ddatblygu'r lefel honno o arbenigedd. Dylent fod yn gallu rhoi cyngor o fewn eu hasiantaeth ar adnabod a chyfeirio plentyn sydd mewn perygl a nodi sut y gall eu hasiantaeth gyfrannu at waith lleihau risg a llunio cynllun diogelu. Dylent hefyd gael gwahoddiad i fynychu cyfarfodydd aml-asiantaeth a gynhelir dan y protocol hwn.

5.2 Mae nodweddion bod yn agored i niwed yn cynnwys:

- cam-drin neu esgeulustod gan riant/gofalwr/aelod o'r teulu
- hanes o fod dan ofal yr awdurdod lleol
- hanes teuluol o gam-drin yn y cartref
- hanes teuluol o gamddefnyddio sylweddau
- hanes teuluol o anawsterau iechyd meddwl
- perthynas teuluol yn chwalu
- diffyg hunanhyder

5.3 Mae dynodyddion risg yn cynnwys:

- aros allan yn hwyr
- galwyr niferus (oedolion anghyfarwydd/pobl hŷn/iau)
- defnydd o ffôn symudol sy'n peri pryder
- mynegi anobaith (hunan-niweidio, gorddos, anhwylder bwyta, ymddygiad heriol, bod yn ymosodol)
- datgelu ymosodiad rhywiol/corfforol yna tynnu'r honiad yn ôl
- heintiau a drosglwyddir drwy ryw
- cyfoedion yn clipio (cael taliad yn gyfnewid am gytuno i gyflawni gweithredoedd rhywiol ond nid ydynt yn cyflawni'r weithred rhywiol)/camfanteisio rhywiol
- camddefnyddio cyffuriau
- camddefnyddio alcohol
- defnydd o'r rhyngwrwyd sy'n peri pryder
- llety anaddas/amhriodol (gan gynnwys digartrefedd ar y stryd)
- ynysu oddi wrth gyfoedion/rhwydweithiau cymdeithasol
- dim perthynas gadarnhaol gydag oedolyn sy'n eu gwarchod/cefnogi
- gwahardd o'r ysgol, absenoldeb heb esboniad neu ddim cysylltiad â'r ysgol/coleg/hyfforddiant
- byw'n annibynnol a methu ag ymateb i ymgeision gan y gweithiwr i gadw mewn cysylltiad

5.4 Mae dynodyddion risg sylweddol yn cynnwys:

- cyfnodau o fynd ar goll dros nos neu'n hirach

Teitl:	Tudalen	Gwiriwyd	Dyddiad Adolygu
Protocol Cymru Gyfan: Diogelu a Hyrwyddo Lles Plant a Phobl Ifanc sydd mewn Perygl o gael eu Cam-drin drwy Gamfanteisio Rhywiol	5	Hydref 2008	Hydref 2011

- 'cariad' hŷn / perthynas gydag oedolyn sy'n rheoli
- cam-drin corfforol/emosiynol gan y 'cariad' /oedolyn hwnnw sy'n rheoli
- mynd i mewn/allan o gerbydau sy'n cael eu gyrru gan oedolion dieithr
- symiau arian, dillad drud ac eitemau eraill heb esboniad amdanynt
- mynd i ardaloedd sy'n adnabyddus am waith rhyw
- anafiadau heb esboniad credadwy

Mae camfanteisio'n rhywiol ar blant yn ffurf arbennig o guddiedig o gam-drin. Mae datgelu am y math hwn o gam-drin yn anarferol. Mae nodweddion bod yn agored i niwed a dynodyddion risg o gamfanteisio'n rhywiol ar blant yn adnabyddus iawn.

Mae'n bosib casglu tystiolaeth am risg (gweler isod).

Dylai pob aelod staff ym mhob asiantaeth fod yn gyfarwydd â'r fframwaith asesu risg o gamfanteisio rhywiol (*SERAF*) ac yn gallu adnabod plant sydd mewn perygl o rywun yn camfanteisio'n rhywiol arnynt.

5.5 Cyfeirio

Fel gyda phob math o bryder ynghylch amddiffyn plant, dylai pob asiantaeth gyfeirio unrhyw bryderon bod plentyn mewn perygl o unrhyw fath o gamfanteisio rhywiol at y Gwasanaethau Cymdeithasol gan ddilyn y broses a nodir yn Rhan 2 y gweithdrefnau hyn uchod. Mae hyn yn cynnwys yr holl wybodaeth a gasglwyd gan unrhyw ffynhonnell gan gynnwys pobl ifanc.

Mae datgelu am y math hwn o gam-drin yn anarferol iawn, felly mae'n hanfodol bod yr holl wybodaeth o amrywiol ffynonellau'n cael eu tynnu ynghyd; gall unrhyw wybodaeth helpu i lunio darlun llawn sy'n dangos bod y plentyn yn dioddef niwed.

Dylai gofalwyr maeth a staff mewn lleoliadau preswyl **bob amser** adrodd am unrhyw ddigwyddiadau neu bryderon.

Dylid rhoi gwybod i'r swyddog arweiniol yn y Gwasanaethau Cymdeithasol sy'n gyfrifol am blant sydd mewn perygl o gael eu cam-drin drwy gamfanteisio rhywiol (fel arfer y Cydlynnydd Amddiffyn/Diogelu Plant yw'r person hwn ond nid bob tro) am atgyfeiriad i'r person yn y Gwasanaethau Cymdeithasol. Os oes gan y plentyn weithiwr cymdeithasol penodedig, dylid rhoi gwybod i'r gweithiwr cymdeithasol hwnnw hefyd.

Pan dderbynnir atgyfeiriad ynghylch plentyn y gofalir amdano, rhaid i'r gweithiwr cymdeithasol penodedig roi gwybod i'w reolwr tim a'r rheolwr/ymarferydd arweiniol ar Gamfanteisio'n Rhywiol ar Blant yn eu tim.

5.6 Asesu

Mewn ymchwil yr ymgwymerwyd ag ef gyda 30 o fwrdeistrefi Llundain a dau awdurdod lleol y tu allan i Lundain, dim ond dau awdurdod lleol a arolygwyd a ddywedodd eu bod yn canfod camfanteisio rhywiol ar ôl i berson ifanc ei ddatgelu. Yn yr un ymchwil, roedd yr ymatebwyr yn croesawu cyflwyno cyfarfodydd strategaeth aml-asiantaeth a nodasant mor anodd yw defnyddio prosesau amddiffyn plant traddodiadol gyda'r

Teitl:	Tudalen	Gwiriwyd	Dyddiad Adolygu
Protocol Cymru Gyfan: Diogelu a Hyrwyddo Lles Plant a Phobl Ifanc sydd mewn Perygl o gael eu Cam-drin drwy Gamfanteisio Rhywiol	6	Hydref 2008	Hydref 2011

math hwn o gam-drin. Yn wyneb natur gymhleth a chuddiedig y math hwn o gam-drin nad yw plant a phobl ifanc prin byth yn ei ddatgelu, mae'n bwysig gweithio ar sail pryderon yn hytrach na dibynnu ar dystiolaeth bendant.

Lluniwyd fframwaith asesu'r risg o gamfanteisio rhywiol (*SERAF*), sy'n cynnwys pedwar categori o risg er mwyn ei gynnwys yn y Protocol Cymru Gyfan hwn.ⁱ Mae'r SERAF yn cysylltu camau diogelu â thystiolaeth o risg, a thrwy hynny, gellir hwyluso camau ataliol ac ymyriadau addas a'r bwriad yw ysgogi ymatebion priodol o ran anghenion diogelu'r plant a'r bobl ifanc.

Dylid cynnal asesiad risg o gamfanteisio rhywiol i weld a yw'r plentyn mewn angen ac a oes angen ei warchod. Y Gwasanaethau Cymdeithasol ddylai wneud hyn, cyn pen 7 niwrnod gwaith o dderbyn yr atgyfeiriad. Bydd yr asesiad risg yn pwysu a mesur yr holl beryglon a'r ffactorau sy'n gwneud y plentyn yn agored i niwed ac yn ei roi mewn un o bedwar categori o risg: ddim mewn perygl, risg fechan, risg ganolig neu risg sylweddol.

Teitl:	Tudalen	Gwiriwyd	Dyddiad Adolygu
Protocol Cymru Gyfan: Diogelu a Hyrwyddo Lles Plant a Phobl Ifanc sydd mewn Perygl o gael eu Cam-drin drwy Gamfanteisio Rhywiol	7	Hydref 2008	Hydref 2011

5.7 Fframwaith Asesu'r Risg o Gamfanteisio Rhywiol (SERAF)

Teitl:	Tudalen	Gwiriwyd	Dyddiad Adolygu
Protocol Cymru Gyfan: Diogelu a Hyrwyddo Lles Plant a Phobl Ifanc sydd mewn Perygl o gael eu Cam-drin drwy Gamfanteisio Rhywiol	8	Hydref 2008	Hydref 2011

SERAF Categori risg	Dynodyddion risg	Disgrifiad	Camau gweithredu cysylltiol
Categori 1 Ddim mewn perygl	Dim dangosyddion risg ond efallai y bydd un neu fwy o ffactorau bod yn agored-i-niwed yn bresennol	Plentyn neu berson ifanc sydd 'mewn angen' efallai ond nad oes perygl ar hyn o bryd iddo gael ei baratoi ar gyfer camfanteisio rhywiol.	Addysgu i gadw'n ddiogel. Adolygu'r risg pan geir unrhyw newid arwyddocaol yn yr amgylchiadau.
Categori 2 Risg fechan	Sawl ffactor bod yn agored-i-niwed. Gallai un neu ddau o ddangosyddion risg hefyd fod yn bresennol.	Plentyn neu berson ifanc agored i niwed y gallai fod perygl iddo gael ei baratoi ar gyfer camfanteisio rhywiol.	Ystyried cyfarfod aml-asiantaeth i rannu gwybodaeth ac i gytuno ar gynllun i fynd i'r afael â risg a/neu angen. Dylid gwneud gwaith ar ymwybyddiaeth o risg a chadw'n ddiogel gyda'r plentyn/person ifanc hwn. Adolygu'r risg pan geir unrhyw newid arwyddocaol yn yr amgylchiadau.
Categori 3 Risg ganolig	Nifer o ddangosyddion risg a bod yn agored i niwed yn bresennol	Plentyn neu berson ifanc a allai gael ei dargedu ar gyfer cam-drin manteisgar drwy gyfnewid rhyw am gyffuriau, llety (aros dros nos) a nwyddau ac ati.	Cynnull cyfarfod aml-asiantaeth dan brotocol ar gyfer plant a phobl ifanc y camfanteisir arnynt yn rhywiol i sicrhau bod gwybodaeth yn cael ei chyfnewid yn effeithiol gyda chydweithwyr o amryw o asiantaethau a chytuno ar gynllun diogelwch. Dylid galw o leiaf un cyfarfod adolygu. Dylid gwneud gwaith gyda'r plentyn/person ifanc hwn ar leihau risg a chadw'n ddiogel.
Categori 4 Risg Sylweddol	Nifer o ddangosyddion risg a bod yn agored i niwed yn bresennol. Un neu fwy o ddangosyddion risg sylweddol yn debygol hefyd.	Ymddengys bod perygl sylweddol y camfanteisir yn rhywiol ar blentyn neu berson ifanc neu fod hynny'n digwydd yn barod. Mae camfanteisio rhywiol yn debygol o fod yn rhywbeth cyson, yn aml mae'r unigolyn yn ei wadu ac mae gorfodaeth/rheolaeth ymhlyg ynddo.	Cynnull cyfarfod aml-asiantaeth dan brotocol ar gyfer plant a phobl ifanc y camfanteisir arnynt yn rhywiol i sicrhau bod gwybodaeth yn cael ei chyfnewid yn effeithiol gyda chydweithwyr o amryw o asiantaethau a chytuno ar gynllun diogelu, yn cynnwys cyfarfodydd adolygu rheolaidd. Dylai'r cynllun amddiffyn gynnwys gwaith uniongyrchol dwys tymor hir gyda'r plentyn neu'r person ifanc.
Risg Ganolig neu Risg Sylweddol	Fel uchod.	Person ifanc 18 oed neu'n hŷn.	Lle mae person ifanc yn 18 oed neu'n hŷn y camau gweithredu cysylltiedig yng nghyswllt risg Ganolig a Sylweddol: dylid ymdrin â'r camfanteisio rhywiol fel mater mewn perthynas â'r person ifanc hwn drwy'r cynllun iwybr neu gynllun gwaith arall cysylltiedig y Gwasanaethau Cymdeithasol ag Undeb Swarachod y Cymoedd yr Heddlu i roi sylw i amddiffyn y person ifanc.
	Teitl:		Tudalen n
	n: Diogelu a Hyrwyddo Lles Plant a Phobl Ifanc gael eu Cam-drin drwy Gamfanteisio Rhywiol		9

5.8 Trafodaeth Strategaeth

Ar ôl cwblhau asesiad risg o gamfanteisio rhywiol, efallai penderfynir bod angen trafodaeth strategaeth. Dylid bob amser cynnal trafodaeth strategaeth pan asisir bod plentyn mewn risg ganolig neu sylweddol o ddioddef camfanteisio rhywiol. Gellir hefyd cynnal trafodaeth strategaeth pan asisir bod plentyn mewn risg fechan o gamfanteisio rhywiol.

Dylai'r Heddlu a Gwasanaethau Cymdeithasol rannu a thrafod yr holl wybodaeth a gafwyd/casglwyd gyda gweithwyr proffesiynol/asiantaethau eraill fel y bo'n briodol, a chytuno ar y camau nesaf cyn pen 24 awr neu yn ddiymdroi os oes pryderon dybryd am y plentyn. Dylai'r person a wnaeth yr atgyfeiriad gael gwybod beth oedd canlyniadau'r drafodaeth strategaeth.

5.9 Cyfarfodydd Strategaeth Aml-Asiantaeth

5.9.1 Dylid cynnal cyfarfodydd strategaeth aml-asiantaeth ar gyfer plant mewn perygl o ddioddef camfanteisio rhywiol fel a nodir yn y Canllawiau Amddiffyn Plant Cymru Gyfan (adran 3.5.1) uchod a gan ymgorffori'r mesurau ychwanegol canlynol:

5.9.2 Bydd y drafodaeth strategaeth, yn y rhan fwyaf o achosion, yn cytuno y dylid cynnal cyfarfod strategaeth aml-asiantaeth. Dylid bob amser cynnal cyfarfod strategaeth ar gyfer plant mewn risg ganolig neu risg sylweddol o ddioddef camfanteisio rhywiol.

5.9.3 Dylai rheolwr arweiniol yn y Gwasanaethau Cymdeithasol gyda chyfrifoldeb dros gamfanteisio'n rhywiol ar blant gadeirio'r cyfarfod.

5.9.4 Dyma restr o rai o'r bobl ddylai fynychu'r cyfarfod strategaeth:

- yr atgyfeiriwr, os yw'n weithiwr proffesiynol
- swyddogion arweiniol ym maes camfanteisio'n rhywiol ar blant o'r Adrannau Addysg a lechyd
- gweithiwr cymdeithasol y plentyn (os oes un ganddynt)
- swyddog dynodedig yr heddlu o Dim Diogelu'r Cyhoedd yr Heddlu
- cynrychiolydd o unrhyw wasanaeth arbenigol ym maes camfanteisio'n rhywiol ar blant
- unrhyw berson perthnasol arall a all gynorthwyo yn y broses gynllunio ar gyfer ymholiadau am amddiffyn plant ac wrth lunio cynllun diogelu aml-asiantaeth e.e. gweithiwr cyswllt maethu, rheolwr/gweithiwr allweddol preswyl, gweithiwr Tîm Troseddau Ieuencid, gweithiwr asiantaeth wirfoddol, nyrs benodedig ym maes amddiffyn plant/plant sy'n derbyn gofal
- cynrychiolydd o'r Gwasanaeth Prawf sy'n gweithio gydag unrhyw droseddwr a nodwyd

5.9.5 Dylai'r cyfarfod:

Teitl:	Tudalen	Gwiriwyd	Dyddiad Adolygu
Protocol Cymru Gyfan: Diogelu a Hyrwyddo Lles Plant a Phobl Ifanc sydd mewn Perygl o gael eu Cam-drin drwy Gamfanteisio Rhywiol	10	Hydref 2008	Hydref 2011

- rannu ac egluro gwybodaeth
- nodi'r holl risgiau (gan gynnwys y rheini yn y fframwaith asesu risg o gamfanteisio rhywiol) a chytuno ar gamau a gwneud argymhellion ar gyfer mynd i'r afael â phob risg
- pwysu a mesur a ellir erlyn yr oedolion perthnasol a nodi lle nad yw'n debygol y gellir eu herlyn, ac ystyried opsiynau amrywiol eraill ar gyfer cymryd camau yn erbyn y sawl a gyflawnodd y trosedd
- llunio cynllun **ysgrifenedig** i ddiogelu'r plentyn neu'r person ifanc
- cytuno ar ddyddiad i adolygu'r cynllun
- penderfynu pwy fydd yn ymgymryd â gwaith uniongyrchol gyda'r plentyn neu'r person ifanc er mwyn gweithio tuag at adfer y sefyllfa

5.9.6 Ar ôl cynnal y cyfarfod strategaeth aml-asiantaeth, bydd angen neilltuo achosion categori 3 a 4 i dim Gwasanaethau Cymdeithasol er mwyn gweithio gyda'r plentyn mewn angen neu i lunio cynllun amddiffyn ar gyfer y plentyn. Os yw plentyn eisoes wedi cael ei neilltuo, bydd angen diwygio unrhyw gynlluniau sydd eisoes yn bodoli yn unol â hynny.

Efallai y bydd angen i weithwyr proffesiynol ddyfalbarhau wrth weithredu cynllun plentyn mewn angen neu gynllun amddiffyn plentyn yn effeithiol os oes perygl y camfanteisir yn rhywiol ar blentyn. Mae'n ddigon posib y bydd gweithiwr proffesiynol mewn asiantaeth arall, yn hytrach na'r Gwasanaethau Cymdeithasol, mewn safle gwell i ddarparu gwasanaeth uniongyrchol. Serch hynny, dylid dal neilltuo gweithiwr cymdeithasol i'r achos pan fo cynllun plentyn mewn angen neu gynllun amddiffyn plentyn mewn grym, er mwyn bod yn bwynt cyswllt ar gyfer y plentyn, y teulu a gweithwyr proffesiynol ac er mwyn cydlynu'r cynlluniau. Dylai'r cynlluniau roi sylw i bob risg a nodwyd.

5.9.7 Blaenoriaeth yr Heddlu yw ymchwilio ac erlyn troseddwr sydd wedi bod ynghlwm wrth gam-drin y plentyn drwy gamfanteisio'n rhywiol arno. Mae Adrannau 47 i 51 Deddf Troseddau Rhywiol 2003 yn deillio gyda chamfanteisio'n rhywiol ar blant. Mae'r Ddeddf yn creu nifer o droseddau sy'n berthnasol i gamfanteisio'n rhywiol ar blant ac fe'u nodir yn atodiad 2. Dylid ymgymryd â'r swyddogaeth hon yn unol â'r egwyddor o gydweithio'n aml-asiantaethol er mwyn diogelu plant.

Mae camfanteisio'n rhywiol ar blant yn ffurf arbennig o guddiedig o gam-drin ac mae cael plentyn i ddatgelu hyn yn hynod o anarferol. Efallai na fydd bob amser yn briodol i gyfweild plentyn neu berson ifanc yn ffurfiol, yn enwedig os nad yw'r plentyn yn credu y camfanteisir yn rhywiol arno. Mae tystiolaeth yn dangos bod magu perthynas dros amser gydag oedolyn sy'n eu gwarchod a'u cefnogi yn herio canfyddiadau person ifanc a gall olygu bod y plentyn yn cael gwell ymwybyddiaeth o'i risgiau a'i brofiadau. Efallai mai'r ffordd fwyaf effeithiol yw cael ymarferwyr y mae'r person ifanc yn ymddiried ynddynt i gasglu gwybodaeth dros amser mewn ffordd nad yw'n gelyniaethu'r plentyn ac mewn ffordd sy'n ei gynnwys yn y broses ac sy'n cyfrannu at ei ddiogelwch ei hun.

Teitl:	Tudalen	Gwiriwyd	Dyddiad Adolygu
Protocol Cymru Gyfan: Diogelu a Hyrwyddo Lles Plant a Phobl Ifanc sydd mewn Perygl o gael eu Cam-drin drwy Gamfanteisio Rhywiol	11	Hydref 2008	Hydref 2011

Pan fo tystiolaeth am y sawl sydd wedi cyflawni'r trosedd yn brin, er enghraifft, os nad oes datganiad, mae'n bosib y gellir cymryd camau mewn perthynas â phryderon penodol, megis adroddiadau o fasnachu mewn pobl yn fewnol neu fod cyfeiriad neu gerbyd yn cael ei ddefnyddio at ddibenion camfanteisio'n rhywiol ar blant. Dylid cofnodi a chasglu'r holl wybodaeth sydd ar gael. Dylai'r Heddlu ystyried defnyddio'r amrywiaeth o bwerau sydd ganddynt, gan gynnwys y rheini a nodir yn neddfwriaeth archwilio eiddo fwy nag unwaith a deddfwriaeth cipio plant (gweler Atodiad 3).

Mae'r Trefniadau Amlasiantaethol ar gyfer Diogelu'r Cyhoedd (MAPPA) yn darparu fframwaith cenedlaethol ar gyfer asesu a rheoli'r risg a berir gan droseddwyr rhyw a throseddwyr treisgar. Mae hyn yn cynnwys unigolion yr ystyrir eu bod yn peri risg neu risg bosib o achosi niwed i blant. Mae'r trefniadau yn gosod gofynion statudol ar y Gwasanaeth Prawf a'r Heddlu i roi'r trefniadau hyn ar waith dan Adrannau 67 a 68 Deddf Cyfiawnder Troseddol a Gwasanaethau Llys 2000. Caiff troseddwyr eu cyfeirio at y broses MAPPA ar ôl cael eu dyfarnu'n euog o drosedd berthnasol. Ceir mwy o fanylion am MAPPA yn Adran 4.11 Canllawiau Amddiffyn Plant Cymru Gyfan.

5.10 Dymuniadau a theimladau'r plentyn

Bydd plant sydd mewn perygl o ddioddef camfanteisio rhywiol yn aml yn cael eu hunain mewn sefyllfaoedd risg uchel ac wedi'u hynysu wrth oedolion a fyddai'n eu gwarchod a'u cefnogi. Bydd angen eu galluogi i fynegi eu dymuniadau a'u teimladau er mwyn gwneud synnwyr o'u hamgylchiadau penodol ac i gyfrannu at benderfyniadau sy'n effeithio arnynt. Yr hyn sy'n berthnasol iawn yw effaith y rheini a allai fod wedi hudo a pharatoi plant, er mwyn eu gorfodi a'u cam-drin. Mae'n bosibl y bydd plant hefyd dan gryn bwysau, yn cael eu bygwth, mewn ofn a/neu yn ddibynnol ar yr ecsboletiw'r oherwydd eu bod yn camddefnyddio sylweddau. Mae'n bosib y bydd plant yn gwrthod cynigion am help a chefnogaeth; felly mae angen llunio ymyriadau i fynd i'r afael â hyn.

6. Ymyriad

O fewn y pedwar categori SERAF, mae angen gwahanol ymatebion mewn perthynas â phob lefel o risg. Mae gweithredu er mwyn diogelu yn gysylltiedig wrth bob un o'r pedwar categori risg.

6.1 Categori 1- Ddim mewn perygl y camfanteisir yn rhywiol arnynt

Nid oes gan blant a phobl ifanc yng Nghategori 1 ddangosyddion risg mewn perthynas â chamfanteisio rhywiol. Ni fydd y rhan fwyaf o blant a phobl ifanc mewn perygl o ddioddef camfanteisio rhywiol. Fodd bynnag, mae plant a phobl ifanc sydd mewn cysylltiad ag asiantaethau cefnogi megis Gwasanaethau Cymdeithasol, yn debygol o fod yn agored i niwed mewn rhai ffyrdd.

Mae ar blant a phobl ifanc yr aseswyd eu bod yn y categori hwn angen mynediad at wybodaeth sylfaenol a fydd yn eu galluogi i ddatblygu ymwybyddiaeth o'r peryglon a all arwain at sefyllfa lle gallai rhywun gamfanteisio'n rhywiol arnynt. Mae angen mynediad arnynt at wybodaeth a fydd yn eu galluogi i osgoi sefyllfaoedd risg ac i

Teitl:	Tudalen	Gwiriwyd	Dyddiad Adolygu
Protocol Cymru Gyfan: Diogelu a Hyrwyddo Lles Plant a Phobl Ifanc sydd mewn Perygl o gael eu Cam-drin drwy Gamfanteisio Rhywiol	12	Hydref 2008	Hydref 2011

amddiffyn eu hunain. Mae ymarferwyr sy'n gweithio mewn timau Gwasanaethau Cymdeithasol mewn sefyllfa dda i ddarparu gwybodaeth o'r fath fel rhan o'u rhyngweithio gyda'r plant a'r bobl ifanc y maent mewn cysylltiad â hwy.

Mae cwricwlwm Addysg Bersonol, Iechyd a Chymdeithasol (ABICH) yr ysgol yn cynnig llwyfan da y gellir ei ddefnyddio i gyflwyno gwybodaeth ddiogelu sylfaenol, i archwilio syniadau'n ymwneud â pherthnasoedd rhywiol 'iach' ac i roi i blant a phobl ifanc ymdeimlad o gyfrifoldeb a rheolaeth dros eu cyrff a hwy eu hunain. Mae angen hefyd i hyn gynnwys cyfleoedd i blant a phobl ifanc ddeall y peryglon gwirioneddol sydd ymhlyg mewn aros allan yn hwyr a diflannu o'r ysgol, o'r cartref neu o ofal.

Mae gan weithwyr iechyd megis nyrsys iechyd mewn ysgol, ymarferwyr mewn clinigau cynghori/iechyd rhywiol ar gyfer pobl ifanc, a Meddygon Teulu, rôl i hybu iechyd person ifanc sy'n cynnwys adnabod anghenion iechyd ar y pryd a pharhaus (gan gynnwys anghenion iechyd rhywiol ac emosiynol). Fel gwasanaeth cyffredinol, mae iechyd mewn sefyllfa dda i gynnig cefnogaeth, gwybodaeth a gwasanaeth cwnsela er mwyn galluogi pobl ifanc i ddeall y peryglon a llunio strategaethau er mwyn aros yn ddiogel.

6.2 Categori 2 – Risg Fechan

Mae plentyn y dynodir ei fod mewn risg fechan yn debygol o fod yn agored i niwed mewn sawl ffordd, megis problemau rhianta a phrofiadau plentyndod. Gallai un neu ddau o ddangosyddion risg hefyd fod yn bresennol. Mae'r ffactorau bod yn agored i niwed hyn yn cynyddu'r risg y caiff plant a phobl ifanc o'r fath eu hudo at ddibenion camfanteisio'n rhywiol arnynt. Mae angen gwaith ymyrryd ac atal cynnar i amddiffyn plant a phobl ifanc sydd â nifer o ffactorau bod yn agored i niwed.

Mae'n bosib y bydd barn ymarferydd neu asiantaeth bod plentyn mewn risg fechan (categori 2) yn anghywir a drwy rannu gwybodaeth am y plentyn efallai y darganfyddir ei fod mewn risg ganolig neu sylweddol – a bod angen ei amddiffyn. Mae ymyriadau sy'n atal y camfanteisio rhywiol ac sy'n cefnogi plant i ddychwelyd i ffordd iach o fyw yn fwy tebygol o lwyddo os gellir adnabod y plentyn mewn perygl a rhannu gwybodaeth am y pryderon mewn rhwydwaith gefnogi aml-asiantaeth cyn gynted â phosib.

Dylid ystyried cynnull cyfarfod aml-asiantaeth i sicrhau bod yr holl wybodaeth yn cael ei rhannu, ac i gytuno ar gynllun plentyn mewn angen i fynd i'r afael â'r risg a'r angen. Dylai'r cynllun gynnwys rhaglen o waith uniongyrchol gyda'r plentyn i godi ymwybyddiaeth am gamfanteisio rhywiol ac i roi arfau i'r plentyn amddiffyn ei hunan. Dylai'r rhaglen godi ymwybyddiaeth o risg, darparu gwybodaeth am gadw eu hunain yn ddiogel ac ymdrin â materion penodol dynodedig sy'n peryglu diogelwch. Dylai gael ei chyflwyno gan ymarferydd sydd â pherthynas waith dda â'r plentyn neu'r person ifanc. Dylai gynnwys cyfleoedd i'r plentyn ddeall y peryglon gwirioneddol sydd ymhlyg mewn gweithgareddau megis aros allan yn hwyr a diflannu o'r ysgol, o'r cartref neu o ofal.

Mae angen ailasesu risg yn rheolaidd fel rhan o'r gwaith wedi'i gynllunio yr ymgwymerir ag ef gyda phlentyn neu berson ifanc. Dylai unrhyw newid arwyddocaol mewn

Teitl:	Tudalen	Gwiriwyd	Dyddiad Adolygu
Protocol Cymru Gyfan: Diogelu a Hyrwyddo Lles Plant a Phobl Ifanc sydd mewn Perygl o gael eu Cam-drin drwy Gamfanteisio Rhywiol	13	Hydref 2008	Hydref 2011

amgylchiadau a allai wneud yr unigolyn yn fwy agored i niwed neu unrhyw ymddygiad sy'n gysylltiedig â risg, arwain at ailasesu'r risg ar unwaith drwy ddefnyddio'r fframwaith asesu risg o gamfanteisio rhywiol.

6.3 Categori 3 – Risg ganolig

Mae plentyn neu berson ifanc y dynodir ei fod mewn risg ganolig yn debygol o fod yn agored i niwed mewn sawl ffordd a bydd un neu fwy dynodydd risg yn amlwg. Gall plant a phobl ifanc sydd â risg ganolig gael eu hudo neu eu targedu i bwrpas cam-drin manteisgar a/neu berthynas gamfanteisiol gan oedolion sy'n cam-drin.

Yn y categori hwn y mae unrhyw wybodaeth a hepgorir yn gallu cael yr effaith fwyaf ar gywirdeb yr asesu a'r rhannu gwybodaeth. Os aseswyd bod risg ganolig i'r plentyn neu'r person ifanc, dylid bob amser cynnull cyfarfod strategaeth aml-asiantaeth ar gyfer plant mewn perygl o gael eu cam-drin drwy gamfanteisio rhywiol. Mae cyfarfodydd strategaeth aml-asiantaeth yn golygu bod modd i gynrychiolwyr asiantaethau allweddol gyfnewid gwybodaeth yn effeithiol â'i gilydd. Dylai'r cyfarfodydd gynnwys yr unigolyn sydd wedi nodi risg neu fynegi pryder am y plentyn neu'r person ifanc a chynrychiolwyr o'r Gwasanaethau Cymdeithasol, yr Heddlu, lechyd, Addysg, Lleoliadau ac unrhyw wasanaethau arbenigol ym maes camfanteisio'n rhywiol ar blant. Dylai cyfarfodydd strategaeth aml-asiantaeth ymateb i anghenion plant a phobl ifanc y nodir bod risg y camfanteisir yn rhywiol arnynt ond nad oes sicrwydd o hynny, yn ogystal ag ymateb i achosion lle mae tystiolaeth am gamfanteisio rhywiol ar gael.

Dylai'r cyfarfod strategaeth aml-asiantaeth gytuno ar gynllun a chymau diogelu i gynnwys gwaith uniongyrchol gyda'r plentyn neu'r person ifanc unigol. Dylai unrhyw gynllun diogelu ac unrhyw ymyriadau uniongyrchol ganolbwyntio ar leihau'r peryglon penodol sy'n peri pryder. Yn arbennig, lle mae aros allan yn hwyr a/neu fynd ar goll o'r ysgol, o'r cartref neu o ofal wedi cael eu nodi, dylid rhoi sylw i'r rhain fel blaenoriaeth. Ni ddylai unrhyw asiantaethau fychanu goblygiadau diogelu aros allan yn hwyr a mynd ar goll. Bydd hyd yr ymyriad sy'n ofynnol yn wahanol ym mhob achos ac mae'n dibynnu ar amgylchiadau penodol y plentyn neu'r person ifanc a natur y peryglon sydd dan sylw. Gall plant a phobl ifanc unigol ymateb i ymyriadau mewn ffyrdd gwahanol a bydd hyn hefyd yn effeithio ar hyd yr ymyriad hwnnw.

Gall newid mewn amgylchiadau megis, er enghraifft, newid lleoliad, fod yn fodd i leihau'r peryglon mewn cyfnod cymharol fyr o amser. I'r gwrthwyneb, gallai newid lleoliad fod yn fodd i gynyddu'r risg yn gyflym. Dylai'r grŵp strategaeth aml-asiantaeth gynnal o leiaf un cyfarfod adolygu i sicrhau bod camau wedi cael eu cymryd, asesu'r cynnydd, ystyried effaith yr ymyriadau, i rannu gwybodaeth ac i ailasesu lefel y risg. Dylai risgiau gael eu monitro a'u hadolygu'n ofalus dros amser mewn perthynas â phlant a phobl ifanc y bu pryderon yn eu cylch fel rhan o'r prosesau asesu a chynllunio.

Mae angen ailasesu risg yn rheolaidd fel rhan o'r gwaith wedi'i gynllunio yr ymgwymerir ag ef gyda phlentyn neu berson ifanc. Dylai unrhyw newid arwyddocaol mewn amgylchiadau a allai wneud yr unigolyn yn fwy agored i niwed, neu unrhyw ymddygiad

Teitl:	Tudalen	Gwiriwyd	Dyddiad Adolygu
Protocol Cymru Gyfan: Diogelu a Hyrwyddo Lles Plant a Phobl Ifanc sydd mewn Perygl o gael eu Cam-drin drwy Gamfanteisio Rhywiol	14	Hydref 2008	Hydref 2011

sy'n gysylltiedig â risg, arwain at ailasesu'r risg ar unwaith drwy ddefnyddio'r fframwaith asesu risg o gamfanteisio rhywiol.

Gellir defnyddio'r dull o weithio gyda phlant a phobl ifanc sydd mewn risg sylweddol o ddioddef camfanteisio rhywiol neu sydd eisoes yn cael eu cam-drin, fel y nodir yn Adran 6.4.2 isod, ar gyfer plant a phobl ifanc yng nghategori 3 hefyd.

6.4.1 Categori 4 – Risg Sylweddol

Pan asesir bod plentyn yng nghategori 4 mae arwyddion clir bod risg sylweddol y camfanteisir yn rhywiol arno neu ei fod eisoes yn cael ei gam-drin drwy gamfanteisio rhywiol. Mae hyn yn debygol o gynnwys achosion lle mae'r cam-drin yn digwydd yn gyson, yn cael ei wadu a lle mae gorfodaeth a rheolaeth ymhlyg yn hynny.

Os aseswyd bod risg sylweddol i'r plentyn neu'r person ifanc, dylid bob amser cynnull cyfarfod strategaeth aml-asiantaeth ar gyfer plant mewn perygl o gam-drin drwy gamfanteisio rhywiol. Megis gyda Chategori 3, dylai cyfarfodydd strategaeth aml-asiantaeth sicrhau bod cynrychiolwyr asiantaethau allweddol yn cyfnewid gwybodaeth yn effeithiol â'i gilydd. Dylai'r cyfarfodydd gynnwys yr unigolyn sydd wedi nodi risg neu fynegi pryder am y plentyn neu'r person ifanc a chynrychiolwyr o'r Gwasanaethau Cymdeithasol, yr Heddlu, Iechyd, Addysg, Lleoliadau ac unrhyw wasanaethau arbenigol ym maes camfanteisio'n rhywiol ar blant. Dylai'r rhai sy'n cymryd rhan yn y cyfarfod gytuno ar gynllun a champau diogelu i gynnwys gwaith uniongyrchol dwys dros dymor hir gyda'r plentyn neu'r person ifanc unigol. Dylid cynnal cyfarfodydd adolygu'n rheolaidd er mwyn sicrhau bod y camau y cytunwyd arnynt yn cael eu gweithredu, ac i asesu cynnydd ac effaith yr ymyriadau y cytunwyd arnynt. Dylid monitro risg yn ofalus a'i ailasesu'n rheolaidd fel rhan o'r broses lleihau risg.

Dylai pob asiantaeth sy'n gweithio gyda'r plentyn neu'r person ifanc ymdrin â materion camfanteisio rhywiol boed hynny mewn perthynas, er enghraifft, â lleoliadau, ymddygiad troseddol, gwaith gyda theulu'r plentyn neu'r person ifanc, addysg neu iechyd rhywiol, fel rhan o'i gwaith gyda'r plentyn neu'r person ifanc hwnnw. Mae gweithredu cydgysylltiedig a chyson gan yr holl asiantaethau yn gwneud yr ymyriadau mor effeithiol â phosibl ac yn cynyddu effaith y gweithredu a gynllunnir i'r eithaf. Dylai pob asiantaeth gytuno ar a mabwysiadu dull gweithredu cyson nad yw'n anwybyddu nac yn goddef ymddygiad sy'n creu risg. Mae angen i bob asiantaeth a gweithiwr proffesiynol fod yn ymwybodol o ddwyster a natur tymor hir y gweithredu sy'n ofynnol. Mae presenoldeb amryw o ffactorau bod yn agored i niwed a risg ym mywydau plant a phobl ifanc sy'n wynebu risg sylweddol yn golygu'n aml ei bod yn anodd gweithio gyda hwy a bod canlyniadau positif yn cymryd amser.

Drwy ddefnyddio fframwaith asesu risg addas i'w bwrpas o ran camfanteisio rhywiol, dylai fod yn bosibl nodi'r ffactorau bod yn agored i niwed a risg mewn perthynas â'r mwyafrif o blant a phobl ifanc yn gynharach. Dros amser, dylai asesu fel mater o drefn, nodi achosion yn gynharach, ac ymyriadau priodol leihau'r nifer o blant a phobl ifanc sy'n agored i risg sylweddol o gamfanteisio rhywiol.

Teitl:	Tudalen	Gwiriwyd	Dyddiad Adolygu
Protocol Cymru Gyfan: Diogelu a Hyrwyddo Lles Plant a Phobl Ifanc sydd mewn Perygl o gael eu Cam-drin drwy Gamfanteisio Rhywiol	15	Hydref 2008	Hydref 2011

6.4.2 Gweithio gyda phlant a phobl ifanc sydd mewn risg sylweddol o ddioddef camfanteisio rhywiol neu sydd eisoes yn cael eu cam-drin

Erbyn yr adeg ym mywyd plentyn neu berson ifanc pan fydd mewn risg sylweddol o ddioddef camfanteisio rhywiol neu os yw eisoes yn cael ei gam-drin, mae wedi bod drwy batrwm cymhleth o brofiadau byw sy'n cael effaith negyddol ar bob dimensiwn o'i fywyd. O'r herwydd gallant ymddangos i asiantaethau megis yr Heddlu fel pobl ifanc sy'n 'deall byd y stryd' neu fel rhai 'problemus' yn hytrach na bod angen cefnogaeth arnynt. Mae gwybodaeth, hyfforddiant, dulliau canfod risg, protocolau a gweithdrefnau a dulliau asesu yn arwain at gynllun ymyrryd. Dylai gwaith ymyrryd, cefnogi a gweithredu gael ei seilio ar anghenion y plentyn neu'r person ifanc a dylai gael ei ddarparu gan weithiwr y gellir ymddiried ynddo ar y cyd â rhwydwaith amddiffynnol o asiantaethau priodol.

Wrth weithio gyda phlant a phobl ifanc y mae camfanteisio rhywiol yn broblem iddynt, mae angen gweithredu'n gyfannol drwy fuddsoddi amser ac adnoddau mewn ymyriadau tymor tir. Un agwedd bwysig ar y gwaith yw cadw cysylltiad a bod ar gael i blant a phobl ifanc nes iddynt gyrraedd pwynt pryd y maent yn barod i feddwl am eu sefyllfa a derbyn cefnogaeth. Gall yr amser a dreulir gan weithiwr ar feithrin perthynas fod yn ffactor pwysig er mwyn dod â hwy i'r pwynt hwnnw. Dylid manteisio i'r eithaf ar y cyfleoedd prin hyn, pan godant, gan sicrhau bod y math cywir o gefnogaeth ar gael pan fo'r person ifanc ei angen. Ni ellir cyflawni hyn ond drwy gydweithrediad a gweithio ar y cyd rhwng rhwydwaith sefydlog o asiantaethau priodol.

Mae'n cymryd amser i sefydlu perthynas bositif, o ymddiriedaeth, gyda phlant a phobl ifanc sydd mor fregus. Mae angen datblygu perthynas sy'n cynnig rhywbeth pendant i'r plentyn neu'r person ifanc. Ar yr un pryd, mae'n bwysig cydnabod nad darparu cyfeillgarwch y mae gweithwyr a bod yna wahaniaethau grym anorfod. Rhaid i newid ddigwydd ar gyflymder a bennir gan y person ifanc, gan gynnig dewisiadau gwirioneddol a hyrwyddo ymdeimlad o reolaeth bositif ar ran y person ifanc. Wrth weithio gyda phlant a phobl ifanc sy'n agored i sefyllfaoedd risg a phrofiadau o gamfanteisio rhywiol, rhaid gweithredu mewn ffordd nad yw'n barnu a rhaid i'r staff fod yn 'ansociadwy'. Mae angen bod yn onest bob amser a gwrando ar farn plant a phobl ifanc a pharchu'r farn honno:

- dylai'r ymyrryd ddechrau drwy feithrin perthynas gyda'r plentyn neu'r person ifanc ac asesu'r risg a'r ffactorau'n ymwneud â bod yn agored i niwed.
- bydd trafodaeth onest a chynnwys pob plentyn a pherson ifanc yn y prosesau asesu a chynllunio yn help iddynt deimlo eu bod yn cael eu cynnwys ac i deimlo perchenogaeth dros y cynllun a chysylltiad ag ef.
- dylai'r cynllun ymdrin â phob maes risg a nodwyd

Mae angen i weithwyr fod yn realistig am ddisgwyliadau a deall bod hwn yn waith tymor hir a dwys, ac mae'n bosib y cymerir camau ymlaen ac yn ôl.

Os yw'r plentyn mewn uned breswyl, dylid gofyn i'r staff gymryd camau cadarnhaol i egluro a chofnodi unrhyw bryderon yn ogystal â lleihau'r camfanteisio rhywiol ar y plentyn. Os caiff amheuan eu cadarnhau, dylid cymryd y camau canlynol:

Teitl:	Tudale n	Gwiriwyd	Dyddiad Adolygu
Protocol Cymru Gyfan: Diogelu a Hyrwyddo Lles Plant a Phobl Ifanc sydd mewn Perygl o gael eu Cam-drin drwy Gamfanteisio Rhywiol	16	Hydref 2008	Hydref 2011

- trin y plentyn fel rhywun sy'n dioddef camfanteisio, ac nid fel troseddwr neu rywun sy'n creu trwbl
- sicrhau bod yr holl wybodaeth berthnasol yn cael ei chofnodi yng nghynllun gofal a ffeil y plentyn – yn ymwneud ag oedolion a gwybodaeth sy'n dangos pwy ydynt e.e. pryd a gwedd, enwau stryd, rhif cofrestru ceir ayb, galwadau ffôn, patrwm y plentyn o fynd ar goll ayb – yn ogystal â phenderfyniadau a chyfarwyddiadau clir ar gyfer gweithredu
- gwneud pob ymdrech i berswadio'r plentyn rhag gadael i ddioddef camfanteisio rhywiol drwy siarad â nhw, eu cynnwys mewn gweithgareddau eraill, a sicrhau bod ganddynt yr adnoddau i fynychu'r gweithgareddau hynny, a'u cludo yno yn ôl y gofyn
- sicrhau bod y plentyn yn ymwybodol o'r materion cyfreithiol perthnasol, er enghraifft bod y person sy'n camfanteisio'n rhywiol arno yn cyflawni amrywiol droseddau
- monitro galwadau ffôn, negeseuon testun a llythyrau drwy atal y plentyn rhag derbyn rhai galwadau, bod yn bresennol pan wneir galwadau, tynnu ffôn symudol oddi wrthynt os yw'n cael ei ddefnyddio'n amhriodol, agor rhai llythyrau yng ngŵydd y plentyn a dal gafael ar lythyrau yn ôl y gofyn; dylid cynnwys rhesymau dros rwystro llythyrau a galwadau (er enghraifft, os ydynt yn ymwneud ag oedolyn peryglus) yn y cynllun gofal
- monitro'r bobl sy'n galw heibio'r cartref, neu oedolion sy'n casglu plant mewn car. Gall hyn gynnwys gwrthod mynediad i ymwelwyr, neu basio'r wybodaeth yn syth i'r Heddlu, monitro unrhyw weithgarwch amheus yn ardal y cartref a hysbysu'r Heddlu
- defnyddio dulliau addas, yn unol â'r canllawiau perthnasol, i atal y plentyn rhag gadael y cartref i ddioddef camfanteisio rhywiol (dylid cofnodi'r rhain yn y cynllun gofal)
- pan fydd yr ymdrechion hyn yn methu, a bod y plentyn yn gadael, mae angen i staff benderfynu a ddylid dilyn y plentyn a'i annog i ddychwelyd
- os nad yw'n dychwelyd, dylai'r staff hysbysu'r Heddlu lleol bod y plentyn ar goll a chyflwyno'r holl wybodaeth berthnasol
- cysylltu ag asiantaethau allgymorth, fel y gallant gadw golwg am blentyn sydd wedi mynd ar goll
- ymateb yn sensitif ac yn groesawgar pan fydd plant yn dychwelyd adref

Os yw'r plentyn mewn gofal maeth, dylai'r gweithiwr cymdeithasol a'r gweithiwr cyswllt maethu gyfarfod â'r gofawr maeth i benderfynu pa un o'r camau uchod y gellid eu cymryd yn rhesymol gan y gofawr maeth fel rhan o'r cynllun aml-asiantaeth.

Efallai y bydd ymddygiad ac agwedd y plentyn yn eithriadol o heriol, a bydd angen i ofalwyr a staff gael cefnogaeth, cyngor a hyfforddiant parhaus er mwyn gwybod sut i ymateb. Rhaid i naill ai rheolwr yr uned breswyl neu'r gweithiwr cyswllt maethu bwysu a mesur yr anghenion hyn a nodi'r adnoddau.

6.5.1 Pobl ifanc 18 oed a hŷn, y mae ganddynt hawl i Wasanaethau Ôl-ofal

Teitl:	Tudalen	Gwiriwyd	Dyddiad Adolygu
Protocol Cymru Gyfan: Diogelu a Hyrwyddo Lles Plant a Phobl Ifanc sydd mewn Perygl o gael eu Cam-drin drwy Gamfanteisio Rhywiol	17	Hydref 2008	Hydref 2011

Mae'r canllaw atodol 'Diogelu plant sy'n ymwneud â phuteindra (2000)' yn berthnasol i bob plentyn neu berson ifanc o dan 18 oed. Fodd bynnag, cyfeirir at ddyletswydd gofal tuag at bobl ifanc hŷn sy'n ymadael â gofal yn Neddf Plant (Ymadael â Gofal) 2000 gyda golwg ar y canllawiau diogelu.

Os yw person ifanc, sydd â hawl i gael gwasanaethau dan Ddeddf Plant (Gadael Gofal) 2000, yn cael ei asesu ei fod mewn risg ganolig neu risg uchel o gael ei gam-drin drwy gamfanteisio rhywiol, dylid dilyn y camau cysylltiedig uchod.

Yn benodol, dylai'r broses gynllunio llwybrau bennu'r ffactorau sy'n eu gwneud yn agored i gamfanteisio rhywiol, ac yn mynd i'r afael â'r ffactorau y gwyddom sy'n llesteirio'r broses o ddianc rhag camfanteisio rhywiol yn llwyddiannus e.e. digartrefedd, tlodi, diffyg cyfleoedd addysg a chyflogaeth a phrinder cysylltiadau cymdeithasol i'w cefnogi.

O ran achosion Categori 1 a Chategori 2, dylid cynnwys camau gwybodaeth a chodi ymwybyddiaeth yn rhan o'r broses cynllunio llwybr. Dylid asesu risg ac ymdrin â risg fel rhan o'r prosesau presennol yn barhaus.

Yn yr un modd, pan gaiff pobl ifanc eu hasesu fel achosion Categori 3 neu Categori 4, dylid cynnwys gwaith i leihau'r risg o gamfanteisio rhywiol yn y cynllun llwybr a dylid ei adolygu'n rheolaidd. Lle mae plant a phobl ifanc dan 18 oed yn y cwestiwn, mae angen cyswllt rhwng y gwasanaethau cymdeithasol ac Uned Diogelu'r Cyhoedd yr Heddlu hefyd wrth ymdrin ag amddiffyn y person ifanc.

6.5 Pobl ifanc 18 oed a hŷn

Ar ôl cyrraedd 18 oed, mae dal angen cefnogaeth a gwarchodaeth ar berson ifanc sydd wedi profi patrwm cymhleth o brofiadau bywyd, gan gynnwys prosesau hudo a pharatoi soffistigedig sydd wedi ei arwain at bwynt lle mae mewn perygl o ddioddef camfanteisio rhywiol, neu eisoes yn cael ei gam-drin. Person ifanc agored i niwed ydyw o hyd ac mae ganddo anghenion parhaus. Bydd pa mor agored yw person i niwed yn dibynnu ar ei amgylchiadau a'i amgylchedd, a rhaid pwysu a mesur pob achos yn ôl ei rinweddauⁱⁱ. Dylid ystyried a ddylid ei gyfeirio at y trefniadau Amddiffyn Oedolion Agored i Niwed.

Gellir diffinio oedolyn sy'n agored i niwed fel person 18 oed neu'n hŷn:

- sydd efallai angen neu'n sicr angen gwasanaethau gofal cymunedol arno, oherwydd anabledd meddyliol neu anabledd arall, oedran neu salwch;
- sydd efallai'n methu, neu'n sicr yn methu gofalu amdano'i hun, neu sy'n methu ag amddiffyn ei hun rhag niwed sylweddol neu ddioddef camfanteisio difrifol.ⁱⁱⁱ

Gall y diffiniad hwn o oedolyn agored i niwed gynnwys person:

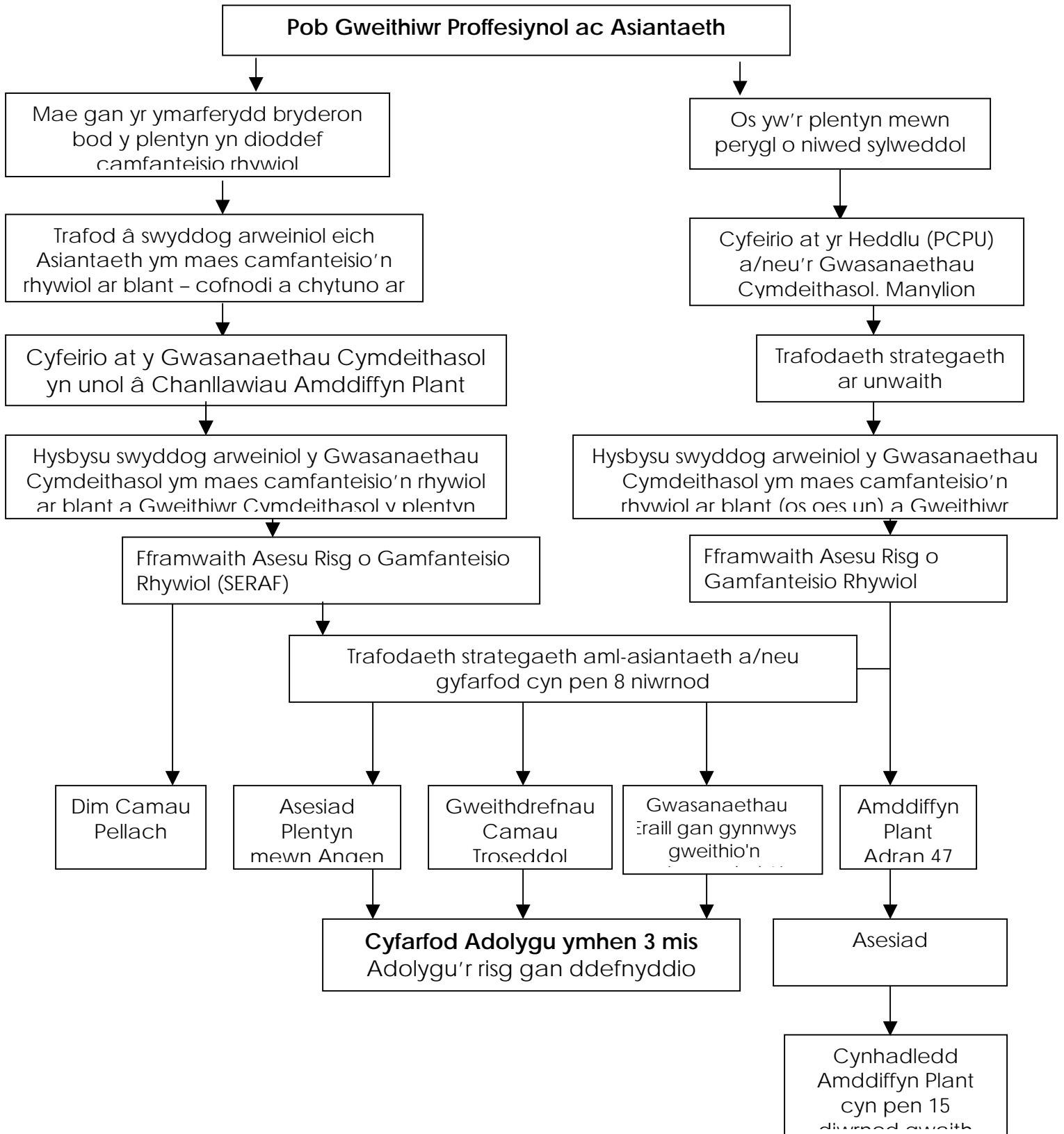
- sydd ag anabledd corfforol neu nam ar y synhwyrau; gan gynnwys pobl sy'n gorfforol fregus neu sydd â salwch cronig;
- sydd â salwch meddwl, gan gynnwys demensia;

Teitl:	Tudalen	Gwiriwyd	Dyddiad Adolygu
Protocol Cymru Gyfan: Diogelu a Hyrwyddo Lles Plant a Phobl Ifanc sydd mewn Perygl o gael eu Cam-drin drwy Gamfanteisio Rhywiol	18	Hydref 2008	Hydref 2011

- sydd ag anabledd dysgu;
- sy'n hen ac yn fregus;
- sy'n camddefnyddio cyffuriau neu alcohol;
- sydd â phroblemau cymdeithasol neu emosiynol, neu mae ei ymddygiad yn herio'r gwasanaethau.^{iv}

Teitl:	Tudalen	Gwiriwyd	Dyddiad Adolygu
Protocol Cymru Gyfan: Diogelu a Hyrwyddo Lles Plant a Phobl Ifanc sydd mewn Perygl o gael eu Cam-drin drwy Gamfanteisio Rhywiol	19	Hydref 2008	Hydref 2011

6.6 Siart Llif Camau i'w cymryd pan fo pryderon bod plentyn mewn perygl o gael ei gam-drin drwy ddioddef camfanteisio rhywiol



Teitl:	Tudalen	Gwiriwyd	Dyddiad Adolygu
Protocol Cymru Gyfan: Diogelu a Hyrwyddo Lles Plant a Phobl Ifanc sydd mewn Perygl o gael eu Cam-drin drwy Gamfanteisio Rhywiol	20	Hydref 2008	Hydref 2011

7. Monitro

Dylai Byrddau Diogelu Plant Lleol sicrhau bod trefniadau monitro ar waith. Dylai'r Bwrdd Diogelu Plant Lleol gofnodi a monitro nifer y cyfarfodydd strategaeth a gynhelir dan y protocol hwn, nifer y plant ac unrhyw wendidau yn y gwasanaeth er mwyn profi'r angen a dangos pa mor gyffredin yw hyn yn lleol er mwyn sicrhau bod y gwasanaeth a ddarperir yn ddigonol.

Anogir asiantaethau i gasglu gwybodaeth i fonitro pa mor gyffredin ydyw, patrymau'r gweithgarwch ac effeithiolrwydd yr ymyriadau ar gyfer plant y camfanteisir yn rhywiol arnynt yn eu hardal (mae dull ar gael i wneud hyn gan ddefnyddio'r fframwaith SERAF). Dylai'r ymarferydd arweiniol/rheolwr ym maes Camfanteisio'n Rhywiol ar Blant fod yn gyfrifol am hyn o fewn asiantaethau/timau/gwasanaethau ac am rannu'r wybodaeth honno â'r Bwrdd Diogelu Plant Lleol.

Teitl:	Tudalen	Gwiriwyd	Dyddiad Adolygu
Protocol Cymru Gyfan: Diogelu a Hyrwyddo Lles Plant a Phobl Ifanc sydd mewn Perygl o gael eu Cam-drin drwy Gamfanteisio Rhywiol	21	Hydref 2008	Hydref 2011

ATODIAD 1 – Rhestr o enwau’r swyddogion arweiniol a’u manylion cyswllt
 (I’w lenwi’n lleol gan bob Bwrdd Diogelu Plant Lleol)

Asiantaeth	Enw’r swyddog/rheolwr/ymarferydd arweiniol ym maes Camfanteisio’n Rhywiol ar Blant	Rhif Ffôn
Y Gwasanaethau Cymdeithasol		
Heddlu		
Iechyd		
Addysg		
Tim Troseddau Ieuencid		
Tai		
CAMHS		
Cydlynnydd MAPPA		
Tim POVA		
Y Gwasanaeth Prawf		

Teitl:	Tudalen	Gwiriwyd	Dyddiad Adolygu
Protocol Cymru Gyfan: Diogelu a Hyrwyddo Lles Plant a Phobl Ifanc sydd mewn Perygl o gael eu Cam-drin drwy Gamfanteisio Rhywiol	22	Hydref 2008	Hydref 2011

--	--	--

Teitl:	Tudalen	Gwiriwyd	Dyddiad Adolygu
Protocol Cymru Gyfan: Diogelu a Hyrwyddo Lles Plant a Phobl Ifanc sydd mewn Perygl o gael eu Cam-drin drwy Gamfanteisio Rhywiol	23	Hydref 2008	Hydref 2011

ATODIAD 2 – Deddfwriaeth a Chanllawiau Perthnasol

Mae Llywodraeth Cynulliad Cymru wedi mabwysiadu **Confensiwn y Cenhedloedd Unedig ar Hawliau'r Plentyn** (1989) fel fframwaith ar gyfer ei Strategaeth ar gyfer Plant a Phobl Ifanc ac maent wedi llunio 7 Nod Craidd ar gyfer pob plentyn a pherson ifanc, yn seiliedig ar Erthyglau Confensiwn y Cenhedloedd Unedig. Mae Confensiwn y Cenhedloedd Unedig ar Hawliau'r Plentyn yn nodi y bydd y wladwriaeth yn amddiffyn plant rhag camdriniaeth a chamfanteisio rhywiol gan gynnwys 'puteindra', masnachu at ddibenion rhywiol, a chynhyrchu delweddu o blant yn cael eu cam-drin yn rhywiol.

Mae 7 Nod Craidd Llywodraeth Cynulliad Cymru yn cynnwys yr hawl i '*fwynhau'r iechyd corfforol a meddyliol, cymdeithasol ac emosïynol gorau posibl, yn cynnwys rhyddid oddi wrth gamdriniaeth, erlid a chamfanteisio*' (Erthyglau 6, 18-20, 24, 26-29, 32-35, 37 a 40). Mae'r Nod Craidd hwn yn ganolog i amddiffyn plant a phobl ifanc rhag dioddef camfanteisio rhywiol. Mae angen i blant a phobl ifanc gael mynediad at y 7 Nod Craidd fel nad ydynt mewn perygl o ddioddef camfanteisio rhywiol. Pan fo plant a phobl ifanc yn cael eu rhoi mewn perygl o ddioddef camfanteisio rhywiol a phan gânt eu cam-drin drwy gamfanteisio'n rhywiol arnynt, mae angen cefnogaeth ychwanegol arnynt er mwyn iddynt hawlio eu hawliau.

Mae **Deddfau Plant 1989 a 2004** yn nodi'r trefniadau ar gyfer diogelu a hyrwyddo lles plant a phobl ifanc.

Yn y ddogfen '**Diogelu Plant: Gweithio gyda'n gilydd dan Ddeddf Plant 2004**', mae Llywodraeth Cynulliad Cymru'n pwysleisio y dylid trin plant y camfanteisir yn rhywiol arnynt yn bennaf fel dioddefwyr camdriniaeth, ac mae angen asesu eu hanghenion yn ofalus. Maent yn debygol o fod angen gwasanaethau lles, ac mewn llawer o achosion, bydd angen eu gwarchod dan Ddeddf Plant 1989.

Canllawiau Atodol – Mae'r dogfennau *Diogelu Plant sy'n Ymwneud â Phuteindra* (2000) a'r *Cynllun Cenedlaethol ar gyfer Diogelu Plant rhag Dioddef Camfanteisio Rhywiol* (2001) yn hyrwyddo dull rhyngasiantaethol er mwyn:

- cydnabod a dynodi'r broblem o gamfanteisio'n rhywiol ar blant
- cydnabod bod y plentyn wedi dioddef camdriniaeth
- diogelu'r plant sy'n gysylltiedig, hyrwyddo'u lles a rhoi'r strategaethau iddynt i adfer y sefyllfa
- ymchwilio i'r rhai sy'n gorfodi, yn camfanteisio ar, ac yn cam-drin plant, a'u herlyn

Cyflwynodd **Deddf Troseddau Rhywiol 2003** droseddau newydd i amddiffyn plant dan 18 oed. Mae'r Ddeddf yn darparu ar gyfer troseddau penodol o ran camfanteisio'n rhywiol ar blant:

- cymryd, gwneud, gadael i rywun gymryd, dosbarthu, dangos a bod â meddiant gan fwriadu dosbarthu a hysbysebu lluniau anwedus neu luniau ffug o blant 16 neu 17 oed (Adran 45)

Teitl:	Tudalen	Gwiriwyd	Dyddiad Adolygu
Protocol Cymru Gyfan: Diogelu a Hyrwyddo Lles Plant a Phobl Ifanc sydd mewn Perygl o gael eu Cam-drin drwy Gamfanteisio Rhywiol	24	Hydref 2008	Hydref 2011

- talu am wasanaethau rhywiol gan blentyn dan 13 oed – ni all plentyn dan 13 oed gydsynio (Adran 47)
- talu am wasanaethau rhywiol gan blentyn rhwng 14 a 16 oed (Adran 47)
- talu am wasanaethau rhywiol gan blentyn rhwng 16 a 18 oed (Adran 47)
- achosi neu annog 'puteindra' neu 'bornograffi' plant (Adran 48)
- rheoli plentyn sy'n ymwneud â 'phuteindra' neu 'bornograffi' (Adran 49)
- trefnu neu hwyluso 'puteindra' neu 'bornograffi' plant (Adran 50)
- trefnu neu hwyluso rhywun i gyrraedd y DU at ddibenion cyflawni trosedd berthnasol (Adran 57)
- masnachu pobl yn y DU (Adran 58)
- masnachu pobl allan o'r DU (Adran 59)

Dyma rai canllawiau perthnasol eraill:

- o Hidden Harm: Enquiry of the Advisory Council on Misuse of Drugs (2003)
- o Cross Government Action Plan on Sexual Violence and Abuse (Llywodraeth Ei Mawrhydi, Ebrill 2007)
- o Canllaw drafft: Amddiffyn Plant a allai fod wedi cael eu Masnachu (Llywodraeth Cynulliad Cymru, Ebrill 2008)

Teitl:	Tudalen	Gwiriwyd	Dyddiad Adolygu
Protocol Cymru Gyfan: Diogelu a Hyrwyddo Lles Plant a Phobl Ifanc sydd mewn Perygl o gael eu Cam-drin drwy Gamfanteisio Rhywiol	25	Hydref 2008	Hydref 2011

ATODIAD 3 Pwerau'r Heddlu

Deddf Cipio Plant 1984

Mae'r Heddlu'n defnyddio Deddf Cipio Plant 1984 mewn sefyllfaoedd pan fo person ifanc yn ymweld â chartref oedolyn ac mae pryderon eu bod yn cael eu hudo er mwyn camfanteisio'n rhywiol arnynt neu'n cael rhyw â'r oedolyn hwnnw.

Mae Adran 2 o Ddeddf Cipio Plant 1984 yn dweud bod unrhyw berson heblaw am riant, gofawlwr cyfreithiol ayb. yn cyflawni trosedd os ydynt, heb awdurdod cyfreithiol, yn cymryd neu'n cadw plentyn dan 16 oed er mwyn:

- gwahanu'r plentyn oddi wrth reolaeth y personau sydd â rheolaeth gyfreithiol dros y plentyn
- cadw'r plentyn y tu hwnt i reolaeth gyfreithiol y person sydd â rheolaeth gyfreithiol dros y plentyn

Gall yr Heddlu gymryd datganiad gan riant neu warcheidwad yn dweud eu bod wedi gwahardd eu plentyn i fynd i gyfeiriad penodol, dan unrhyw amgylchiadau. O ganlyniad i hyn, gall yr Heddlu roi gwybod i'r preswlydd os ydynt yn gadael y plentyn i mewn i'r tŷ y cânt eu harestio a'u cyhuddo o gipio plentyn a bydd rhaid iddynt ymddangos gerbron y llys.

Mae hwn yn ddewis ymarferol er mwyn:

- rhoi terfyn ar hudo plentyn mewn tŷ oedolyn
- anfon neges glir i'r oedolyn bod yr Heddlu wedi camu i mewn
- tawelu meddwl rhieni / gofawlyr bod yr heddlu'n camu i mewn yn rhyngweithiol

Archwilio eiddo dan Ddeddf yr Heddlu a Thystiolaeth Droseddol 1984 Cod B

Mae'r Heddlu'n archwilio eiddo mewn sefyllfaoedd pan fo person ifanc yn ymweld â chartref oedolyn ac mae pryderon eu bod yn cael eu hudo er mwyn camfanteisio'n rhywiol arnynt neu'n cael rhyw â'r oedolyn hwnnw.

Gall yr Heddlu archwilio eiddo gyda chaniatâd y preswlydd neu pan fo ganddynt bwerau cyfreithiol i wneud hynny. Cyn ceisio caniatâd, dylai'r swyddog â gofal ddynodi pwrpas yr archwiliad arfaethedig, hysbysu'r preswlydd nad oes rhaid iddynt roi caniatâd ac y gallai unrhyw beth a ddarganfyddir gael ei ddefnyddio fel tystiolaeth.

Os yw'r Heddlu'n archwilio eiddo dro ar ôl tro, gall hynny arwain at olygu nad oes croeso i'r person ifanc yng nghartref yr oedolyn.

Mae hwn yn ddewis ymarferol er mwyn:

Teitl:	Tudalen	Gwiriwyd	Dyddiad Adolygu
Protocol Cymru Gyfan: Diogelu a Hyrwyddo Lles Plant a Phobl Ifanc sydd mewn Perygl o gael eu Cam-drin drwy Gamfanteisio Rhywiol	26	Hydref 2008	Hydref 2011

- rhoi terfyn ar hudo plentyn mewn tŷ oedolyn
- anfon neges glir i'r oedolyn bod yr Heddlu wedi camu i mewn
- tawelu meddwl rhieni / gofalwyr bod yr heddlu'n camu i mewn yn rhyngweithiol

CYFEIRIADAU

ⁱ Clutton, S a Coles, J (2007) *SERAF Sexual Exploitation Risk Assessment Framework: A pilot study*, Caerdydd: Barnardo's Cymru

ⁱⁱ Grŵp Gweithredol Dwyrain Cymru er Amddiffyn Oedolion Agored i Niwed (2003) *South East Wales Policy and Procedures for the Protection of Vulnerable Adults*

ⁱⁱⁱ Adran yr Arglwydd Ganghellor (1997) *Who Decides? Making decisions on behalf of mentally incapacitated adults*, Llundain: Llyfifa ei Mawrhydi yng Nghynulliad Cenedlaethol Cymru (2000) *Mewn Dwylo Diogel: Rhoi Gweithdrefnau Amddiffyn Oedolion ar waith yng Nghymru*

^{iv} Gweler iii uchod

Teitl:	Tudalen	Gwiriwyd	Dyddiad Adolygu
Protocol Cymru Gyfan: Diogelu a Hyrwyddo Lles Plant a Phobl Ifanc sydd mewn Perygl o gael eu Cam-drin drwy Gamfanteisio Rhywiol	27	Hydref 2008	Hydref 2011